



URZĄD MARSZAŁKOWSKI
WOJEWÓDZTWA WARMIŃSKO-MAZURSKIEGO
DEPARTAMENT TURYSTYKI

adres: 10-052 Olsztyn, ul. Mariańska 3
telefon: +48 89 521 69 00
e-mail: dt@warmia.mazury.pl
www.warmia.mazury.pl

EGZEMPLARZ BEZPŁATNY



Szlak Frontu Wschodniego I Wojny Światowej

w województwie
warmińsko-mazurskim

www.mazury.travel

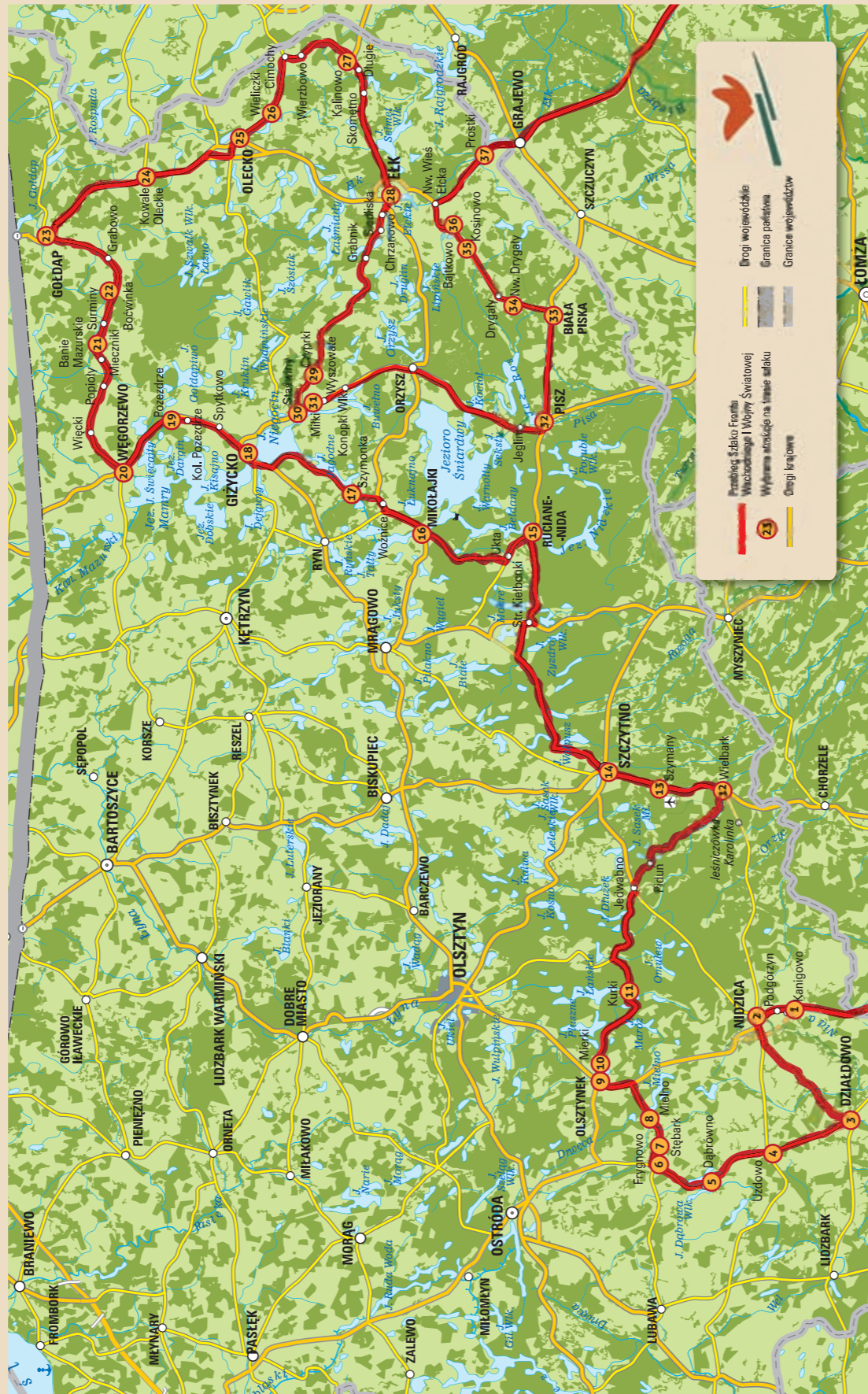


MIEJSCOWOŚCI NA SZLAKU OPISANE W PRZEWODNIKU:

Kanigowo – Podgórzyn – Nidzica – Działdowo – Uzdowo – Dąbrówno – Frygnowo – Stębark – Mielno – Olsztynek – Mierki – Kurki – Jedwabno – Piduń – Wielbark – Szymany – Szczytno – Stare Kietbonki – Ruciane-Nida – Ukta – Mikołajki – Woźnice – Szymonka – Giżycko – Spytkowo – Kolonia Pozezdrze – Pozezdrze – Węgorzewo – Więcki – Popioły – Mieczniki – Banie Mazurskie – Surminy – Boćwinka – Grabowo – Gotdąp – Kowale Oleckie – Olecko – Wieliczki – Cimochoy – Wierzbowo – Kalinowo – Długie – Skomętno Wielkie – Ełk – Siedliska – Chrzanowo – Grabnik – Czyprki – Staświny – Miłki – Wyszowate – Konopki Wielkie – Orzysz – Pisz – Biata Piska – Nowe Drygaty – Drygaty – Kosinowo – Bajtkowo – Nowa Wieś Etcka – Prostki

Wybrane atrakcje na Szlaku Frontu Wschodniego I Wojny Światowej

1. Kanigowo – XV-wieczny kościół Podwyższenia Krzyża Świętego
2. Nidzica – XIV-wieczny zamek krzyżacki, neoklasycystyczny ratusz, Muzeum Ziemi Nidzickiej
3. Działdowo – XIV-wieczny zamek krzyżacki, późnobarokowy ratusz, Interaktywne Muzeum Państwa Krzyżackiego
4. Uzdowo – obelisk upamiętniający poległych żołnierzy
5. Dąbrówno – ruiny zamku krzyżackiego wybudowanego w 1319 r.
6. Frygnowo – pomnik upamiętniający miejsce dowodzenia bitwą tannenberską
7. Stębarń – niem. Tannenbergr. barokowy kościół z końca XVII w.
8. Mielno – cmentarz z mogiłami żołnierzy
9. Olsztynek – cmentarz z mogiłami żołnierzy, ślady mauzoleum bitwy pod Tannenbergiem, Muzeum Budownictwa Ludowego - Park Etnograficzny, Multimediałne Muzeum Obozu Jenieckiego Stalag I B i Historii Olsztyńska
10. Mierki – cmentarz wojenny
11. Kurki – XVIII-wieczny kościół z tablicą pamiątkową
12. Wielbark – cmentarz wojenny, kościół ewangelicki projektu K. F. Schinkla
13. Szymany – pamiątkowa tablica w kościele poewangelickim
14. Szczytno – cmentarz z mogiłami żołnierzy, ruiny zamku krzyżackiego, Muzeum Mazurskie
15. Ruciane-Nida – mogiły żołnierzy, pozostałości Mazurskiej Pozycji Polowej, śluz w Guziance
16. Mikołajki – pozostałości fortyfikacji, Muzeum Reformacji Polskiej
17. Szymonka – pomnik wojenny, pozostałości Mazurskiej Pozycji Jeziornej
18. Giżycko – mogiły żołnierzy, Twierdza Boyen, most obrotowy na Kanale Łuczzańskim, wieża ciśnień
19. Pozerdze – obelisk upamiętniający poległych, kompleks schronów z II wojny światowej
20. Węgorzewo – cmentarz z mogiłami żołnierzy, zamek krzyżacki, Muzeum Kultury Ludowej
21. Banie Mazurskie – pamiątkowy obelisk w kościele z XVI - XVII w., cmentarz z mogiłami poległych
22. Boćwinka – dwa pomniki, w tym jeden upamiętniający marsz. Hindenburga
23. Goldap – mogiły żołnierzy, unikalny układ urbanistyczny, Muzeum Ziemi Goldapskiej, wieża ciśnień
24. Kowale Oleckie – cmentarz z mogiłami poległych i pamiątkową kolumną
25. Olecko – pamiątkowy pomnik w parku miejskim
26. Wieliczki – cmentarz wojenny, drewniany kościół z 1676 r.
27. Kainowo – cmentarz z mogiłami poległych
28. Elk – mogiły poległych, Etka Kolejka Wąskotorowa, Muzeum Historyczne, Muzeum Kolejnictwa, wieża ciśnień
29. Czapryki – kamień pamiątkowy i mogiły żołnierzy na wiejskim cmentarzu
30. Staswiny – schrony Giżyckiej Pozycji Polowej
31. Miłki – pomnik w pobliżu XV-wiecznego kościoła
32. Elk – mogiły żołnierskie, schrony Piskiej Pozycji Ryglowej, wieża ciśnień, Muzeum Ziemi Piskiej
33. Biała Piska – zbiorowe mogiły poległych, XVIII-wieczny ratusz, kościół św. Andrzeja Boboli z XVIII w.
34. Nowe Drygaty – obelisk z pamiątkową inskrypcją, mogiły żołnierskie
35. Kosinowo – cmentarz z mogiłami poległych, zespół dworski z XVIII w., tzw. Arianska Góra
36. Bajtkowo – cmentarz wojenny
37. Prostki – mogiły żołnierzy, unikalny słup graniczny



Informacja Turystyczna

Elk, ul. Wojska Polskiego 47, tel.: 87 6217010, www.turystyka.elk.pl
 Giżycko, ul. Wyzwolenia 2, tel.: 87 4285265, www.gizycko.turystyka.pl
 Gołdap, pl. Zwycięstwa 16, tel.: 87 6152090, www.uzdrowskogoldap.pl
 Kętrzyn, pl. Piłsudskiego 10/1, tel.: 89 7514765, www.it.ketrzyn.pl
 Mikołajki, pl. Wolności 7, tel.: 87 4216850, www.mikolajki.pl
 Nidzica, ul. Zamkowa 2, tel.: 89 6250370, www.nidzica.pl
 Olecko, pl. Wolności 22, tel.: 87 5204948, www.it.olecko.eu
 Olsztynek, ul. Ratusz 1, tel.: 89 5195477, www.olsztynek.pl
 Orzysz, ul. Rynek 5, tel.: 87 4237187, www.cit.orzysz.pl
 Pisz, pl. Daszyńskiego 16, tel.: 87 4232675 wew. 205, www.pdk.pisz.pl
 Ruciane-Nida, ul. Dworcowa 14, tel.: 87 4231989, www.ruciane-nida.pl
 Ryn, ul. Hanki Sawickiej 1, tel.: 87 4218061, www.rck-ryn.pl
 Szczytno, ul. Polska 12, tel.: 89 6760999, www.turystyka.szczytno.pl
 Węgorzewo, Bulwar Loir-et-Cher 4, tel.: 87 4274009, www.wegorzewo.pl

Telefony alarmowe

999 – pogotowie ratunkowe
 112, 997 – policja
 998 – straż pożarna

Region w sieci

www.mazury.travel - portal turystyczny Warmii i Mazur
www.wrota.warmia.mazury.pl - regionalny portal informacyjny
www.my-guide.warmia.mazury.pl - aplikacja mobilna do zwiedzania regionu
www.mazurytravel.com.pl - serwis internetowy Warmińsko-Mazurskiej Regionalnej Organizacji Turystycznej
www.cittaslowpolska.pl - Polska Krajowa Sieć Miast Cittaslow
www.produktregionalny.warmia.mazury.pl - imprezy kulinarne Warmii i Mazur
www.szlaki.mazury.pl - portal o szlakach turystycznych w regionie
www.mazury.pttk.pl - Polskie Towarzystwo Turystyczne - Krajoznawcze oddział Warmińsko-Mazurski

Autor: dr Robert Kempa

Redakcja i korekta: Jolanta Sieradzka-Kasprzak, Aleksander Lewandowski

Skład i opracowanie kartograficzne: Paweł Dobrzyński

Fotografie: Daunpol Wydawnictwo Kartograficzne, Paweł Dobrzyński, Robert Kempa, Marcin Kędziński, Dariusz Zaród, Archiwum Fundacji Wikimedia Commons

Zdjęcie na okładce: Dariusz Zaród

W publikacji zawarto możliwie najbardziej aktualne dane, potwierdzone w październiku 2015 roku.

W przypadku ewentualnych uwag prosimy uprzejmie o kontakt z Departamentem Turystyki Urzędu Marszałkowskiego Województwa Warmińsko-Mazurskiego w Olsztynie, tel. + 48 89 521 69 00, e-mail: dt@warmia.mazury.pl. Państwa uwagi pozwolą nam w przyszłości na bieżącą aktualizację informacji w publikacji.

Realizacja wydawnicza (wydanie II poprawione):

Drukarnia "Janter"

11-300 Biskupiec

ul. Chrobrego 41

tel. +48 89 715 51 13

ISBN 978-83-63644-36-9



Warmia i Mazury to niezwykle region Polski, przyciągający zarówno wspa-
niałą, różnorodną przyrodą, jak i śladami minionych wie-
ków oraz bogactwem kulturo-
wym.

Rozległe puszcze są ostoją zwierząt, także tych najrzad-
szych, chronionych. Krystalicznie czyste, polodowcowe jeziora, malow-
nicze, morenowe wzgórza, to wszystko składa się na zapierające dech
w piersiach krajobrazy, które urzekają turystów.

Wielu odwiedzającym region ten jawi się jako raj dla żeglarzy.
Nic dziwnego, bowiem Mazury nazywane są Krainą Tysiąca Jezior.
Letnią porą na tutejszych akwenach, m.in. na największych w Polsce
jeziorach Śniardwy (114 km²) i Mamry (104 km²), tysiące miłośników
sportów wodnych oddają się swoim pasjom.

Tereny województwa warmińsko-mazurskiego są także niewy-
knie cenione przez ornitologów, którzy przybywają tu z całego świa-
ta obserwować liczne gatunki ptaków (m.in. kormorany, perkozy czy
tabędzie nieme) w ich naturalnych siedliskach.

Obfitość tutejszej flory i fauny sprawiła, że rozległe obszary regionu
zostały objęte ochroną w ramach sieci Natura 2000, pozostając
istotnymi ekosystemami w skali Europy.

Tę piękną krainę odwiedzają także turyści zafascynowani śladami
przeszłości. Odnaleźć tu można pozostałości dawnych grodów
i tajemniczych kurhanów dawnego ludu balttyckiego – Jaćwingów.

Pruskie plemię Bartów pozostawiło znaki swej bytności w okoli-
cach dzisiejszego Kętrzyna.

Ślady plemienia Galindów, którzy budowali swe osady na tere-
nach podmokłych, napotkać można nieopodal dzisiejszego Olsztyna
i Szczytna.

W miastach Warmii i Mazur zachwycają wyraźnie zachowane
zabytkowe układy urbanistyczne, m.in. w Olecku. Wiele
godnych uwagi atrakcji to obiekty hydrotechniczne i elementy



GDZIE PO PRZYGODĘ?... Kierunek – Mazury!

Kraina Wielkich
Jezior Mazurskich
fot. D. Zaród





Staćzyki,
wiadukty
fot. R. Kempa

infrastruktury komunikacyjnej, których przykładami mogą być: 100-letnia Etcka Kolej Wąskotorowa, wiadukty w Stańczykach (najwyższe w Polsce) czy Kanał Elbląski (najdłuższy kanał żeglowny w Polsce).

Wszyscy przybywający na Warmię i Mazury, czy to amatorzy mocnych wrażeń, czy miłośnicy spokojnego wypoczynku, zgodzą się na pewno, że niekwestionowaną atrakcją regionu są zabytki pomilitarne, obiekty forteczne i ślady działań wojennych prowadzonych na tym terenie. Twierdza Boyen w Giżycu, Wilczy Szaniec (niem. Wolfsschanze) w Gierłtoży czy bunkry w Mamerkach to niemi świadkowie historii, którzy wciąż skrywają wiele zagadek.

Jednym ze szlaków przebiegających przez teren województwa jest Szlak Frontu Wschodniego I Wojny Światowej. Na jego trasie odnaleźć można ślady zapomnianych kart historii i miejsca upamiętniające ofiary jednej z najkrwawszych wojen w dziejach ludzkości.

Przygoda, nauka, refleksja – to wszystko czeka na tych, którzy ruszą tym niepowtarzalnym szlakiem.



Kanał Elbląski,
pochylnie
fot. D. Zaród



Początkowo Prusami nazywano ziemie, na których powstało państwo zakonu krzyżackiego. Od roku 1226 Krzyżacy podbijali te tereny, budując i umacniając swe panowanie.

Niebezpieczna ekspansja zakonu doprowadzała do coraz liczniejszych konfliktów granicznych, a w latach 1409-1411 do wielkiej wojny z Polską, której najstynniejszym starciem była bitwa pod Grunwaldem. W 1466 roku podpisano II pokój toruński, zobowiązujący zakon do oddania Polsce Pomorza, ziemi chełmińskiej i Warmii. Ponadto, na mocy postanowień pokoju, zakon został lennikiem Polski i przeniósł stolicę Prus Zakonnych z Malborka do Królewca. XVI wiek to okres upadku państwa krzyżackiego. W 1525 roku ostatni wielki mistrz zakonu Albrecht Hohenzollern złożył hołd polskiemu królowi Zygmuntowi Staremu. Tak powstały Prusy Książęce.

Supremacja Polski nie trwała jednak długo. W 1618 roku Księstwo Pruskie weszło w unię z Brandenburgią, a w 1657 roku, kiedy Rzeczpospolita walczyła z siłami potopu szwedzkiego, na mocy traktatów welawsko-bydgoskich uzyskało suwerenność. W wyniku I i II rozbioru Polski do Prus włączono m.in. Pomorze Gdańskie, ziemię chełmińską, rejony Malborka i Elbląga oraz Warmię. W 1871 roku Królestwo Prus stało się częścią Cesarstwa Niemieckiego.

Od wschodu, potędnia i północy Prusy Wschodnie graniczyły z potężnym Imperium Rosyjskim. Od początku XIX wieku prowadzono na ich terenie liczne prace fortyfikacyjne – m.in. wybudowano sławną giżycką Twierdzę Boyen, nazwaną w 1846 roku od nazwiska pruskiego ministra wojny. Prusy Wschodnie były słabo rozwiniętą i mało zurbanizowaną częścią cesarstwa. W związku z tym, w planach obronnych równie ważną rolę co fortyfikacje pełniły naturalne przeszkody terenowe. Nie tylko



ROZDZIAŁ I. Burzliwa historia Warmii i Mazur



Krukłanki,
most kolejowy
wysadzony
w zawierusze
wojennej w 1945 r.
fot. R. Kempa





Ruiny zamku
krzyżackiego
w Szczytnie
fot. P. Dobrzyński

strefa Wielkich Jezior, uniemożliwiająca nacierającej armii szerokie manewry, ale także specjalnie chronione przed wycinką puszcze Piska, Romincka i Borecka, nie pozwalały na przemarsh dużych jednostek wraz z zaopatrzeniem i sprzętem, jak również na podejście do głównych miast z niebronionej flanki. Najlepszym połączeniem fortyfikacji z uwarunkowaniami terenu jest Pozycja Jezior Mazurskich – na linii Bogaczewo (nad jeziorem Niegocin) – Mikołajki – Ruciane-Nida. Linie obronne rozbudowywano także w czasie I wojny światowej. Giżycką Pozycję Polową ukończono w 1917 roku. Składała się ona z 255 umocnień zamykających przejścia między jeziorami, z Giżyckiem w centrum. Pozwalała na

obronę terenu nawet w okrążeniu. Przed 1914 rokiem powstała także Szczycieńska Pozycja Leśna. Starsze założenia obronne włączano w nowe plany, a niektóre fortyfikacje modyfikowano i użytkowano aż do 1944 roku.



Grzybowo,
schrony Giżyckiej
Pozycji Polowej
fot. R. Kempa



Na początku XX wieku sytuacja polityczna w Europie była bardzo napięta. Powodowane było to współzawodnictwem wielkich mocarstw i budzących się dążeń niepodległościowych wśród zdominowanych przez nie krajów.

Mocarstwa konkurowały ze sobą o kolonie. Niemcy z Francją i Wielką Brytanią spierały się o wpływy w Afryce Północnej i o poszerzenie swych terytoriów. Imperium Rosyjskie i Austro-Węgry szykowały się do podziału rozpadającego się Imperium Osmańskiego. Wszystko to podyktowane było poszukiwaniem nowych rynków zbytu dla nadmiaru produkcji będącego skutkiem rewolucji przemysłowej. Rosja wspierała również kraje bałkańskie w dążeniach do niezależnienia się od Austro-Węgier, licząc na osłabienie konkurenta. Przeniesienie teorii ewolucyjnych Darwina na grunt społeczny spowodowało, że europejskie imperia przykładały ogromną wagę do prześcigania się nawzajem na każdym możliwym polu. Doprowadziło to do wyścigu zbrojeń i tworzenia planów mobilizacyjnych, mających za wszelką cenę wyprzedzić przeciwnika. Wyścig na tym drugim polu spowodował, że raz wprowadzony w życie plan mobilizacji i przestawienie na ten cel gospodarki uniemożliwiały zatrzymanie tych procesów bez załamania się przemysłu i destabilizacji kraju.

Wszystkie wymienione wyżej czynniki doprowadziły do zawiązania sojuszy, które zaważyły na światowym zasięgu nadchodzącej wojny. Niemcy i Austro-Węgry zawarły sojusz stanowiący, że Niemcy pomogą Austriakom na wypadek wojny z Rosją. Austriacy mieli zaś wspomóc Niemców, jeśli w przypadku wojny z Francją zostaliby na drugim froncie zaatakowani przez Rosję. W celu zabezpieczenia swych granic od południa Niemcy wciągnęły do sojuszu Włochy, które mimo skłócenia z Austriakami o sporne regiony potrzebowały wsparcia finansowego. Francja podpisała sojusz z Rosją, aby w razie wojny zmusić Niemców do walki na dwóch frontach. Rosjanie z kolei potrzebowali sojusznika, który zwiąże część sił niemieckich na wypadek konfliktu zbrojnego z Austro-Węgrami. Anglicy, zaniepokojeni wzrostem potęgi floty niemieckiej, podpisali sojusz z Francją, obawiając się o swoje panowanie na morzu.

28 czerwca 1914 roku serbski zamachowiec zastrzelił w Sarajewie austriackiego arcyksięcia Franciszka Ferdynanda i jego małżonkę – była to iskra, która roznieciła I wojnę światową.



ROZDZIAŁ II. W przededniu światowego konfliktu



Gen. Rennenkampf i sztab armii rosyjskiej, 1914 r.
fot. Wikimedia





ROZDZIAŁ III.

W okopach i pod ostrzałem – Front Wschodni I Wojny Światowej

I wojna światowa na froncie wschodnim rozpoczęła się 17 sierpnia 1914 roku uderzeniem dwóch armii rosyjskich na tereny Prus Wschodnich od wschodu i południa. Tak szybkie posunięcie Rosji możliwe

było dzięki powolnej mobilizacji wojsk niemieckich, które przede wszystkim związane były działaniami zbrojnymi na froncie zachodnim. Wojna na froncie wschodnim różniła się znacznie od tej na zachodzie. Ze względu na duże zróżnicowanie terenu nie przypominała kojarzonej z tym konfliktem walki w okopach, bo choć nie brakowało długich bitew pozycyjnych, przeważała tu wojna manewrowa z dużą liczbą mniejszych potyczek.

Do pierwszej bitwy na terenie Prus doszło 17 sierpnia pod Stołupianami. Bitwa ta, mimo iż wygrana przez wojska niemieckie, nie powstrzymała dalszego marszu armii rosyjskich. Wykazała jednak największe słabości rosyjskiego ataku, a mianowicie nieumiejętność koordynacji działań własnych wojsk i słabą komunikację między dowódcami. Trzy dni później doszło do bitwy pod Gąbinem. Choć nie przyniosła ona zdecydowanego rozstrzygnięcia, uważana jest za zwycięską dla armii rosyjskiej. Wojska niemieckie zadały Rosjanom potężne straty, nie zatrzymały jednak ich marszu na zachód. Po tej bitwie odwołano dowodzącego wojskami niemieckimi gen. Maximiliana von Prittwitz und Gaffron, zastępując go generałem Paulem von Hindenburgiem. Pod jego dowództwem armia niemiecka stoczyła największą batalię w kampanii wschodniopruskiej – bitwę pod Tannenbergiem (pol. Stębark). Bitwa trwała od 23 do 31 sierpnia. Rosja poniosła dotkliwą klęskę. Mimo przewagi liczebnej straciła



Marszałek Hindenburg
aut. H. Vogel
fot. Wikimedia



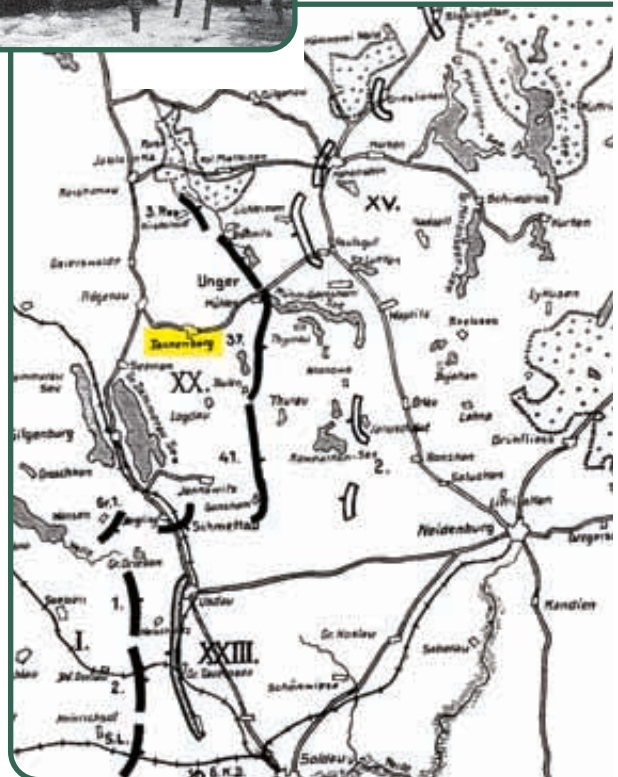
Oddziały rosyjskie
w trakcie przemarszu
fot. Wikimedia



Cesarz Wilhelm II
pod Elkiem
archiwum R. Kempa



30 000 żołnierzy, a aż 95 000 trafiło do niewoli. Niemcy potrzebowali sześćdziesięciu pociągów, aby przetransportować jeńców. Poza tym zdobyli m.in. 500 rosyjskich dział. Straty niemieckie okazały się trzy razy mniejsze, a armia rosyjska była w rozsypane. Kontynuując działania, wojska niemieckie postanowiły rozprawić się z Rosjanami atakującymi od wschodu. Bitwa nad jeziorami mazurskimi trwała od 8 do 15 września 1914 roku. Zakończyła się na linii Mariampol – Kalwaria nad Niemnem, gdzie dotarł pościg za oddziałami rosyjskimi, zmuszając je do wycofania się poza tereny Prus Wschodnich. 7 lutego 1915 roku wojska niemieckie przeprowadziły ostatnią ofensywę na terenie Prus, znaną jako II bitwa nad jeziorami mazurskimi, która miała na celu wyparcie wojsk rosyjskich ze wschodniego pogranicza i związanie ich sił, aby odciążyć walczących na południu Austriaków. Walki trwały do 18 lutego 1915 roku. Mimo sukcesu Niemców, przeciwnatarcie armii carskiej 22 lutego doprowadziło do ustabilizowania się w tym miejscu frontu.



Front wschodni był bardzo rozległy. Jego linia rozciągała się aż po Półwysep Bałkański. Najbardziej krwawe walki miały miejsce w Karpatach. Działania na froncie wschodnim trwały do 3 marca 1918 roku, kiedy to po przejściu władzy w Rosji bolszewicy zawarli z Niemcami traktat pokojowy w Brześciu Litewskim.

Do armii walczących w I wojnie światowej zmobilizowano blisko 65 milionów żołnierzy, z których 8,5 miliona straciło życie. Rozejm pomiędzy Niemcami i państwami ententy podpisano w Compiègne 11 listopada 1918 roku.

Schemat bitwy
pod Tannenbergiem,
aut. M. Hoffmann
fot. Wikimedia





ROZDZIAŁ IV.

Szlak Frontu Wschodniego I Wojny Światowej – naprzód!

Szlak przeznaczony jest dla turysty zmotoryzowanego. Na obszar województwa warmińsko-mazurskiego wkracza z Mazowsza drogą krajową nr 7 w okolicy wsi Napierki. Dalej prowadzi drogami po malowniczych terenach Warmii i Mazur.

Przebieg szlaku:

Kanigowo – Podgórzyn – Nidzica – Działdowo – Uzdowo – Dąbrówno – Frygnowo – Stębark – Mielno – Olsztynek – Mierki – Kurki – Jedwabno – Piduń – Wielbark – Szymany – Szczytno – Stare Kietbonki – Ruciane-Nida – Ukta – Mikołajki – Woźnice – Szymonka – Giżycko – Spytkowo – Kolonia Pozezdrze – Pozezdrze – Węgorzewo – Więcki – Popioty – Mieczniki – Banie Mazurskie – Surminy – Boćwinka – Grabowo – Gołdap – Kowale Oleckie – Olecko – Wieliczki – Cimochoy – Wierzbowo – Kalinowo – Długie – Skomętno Wielkie – Ełk – Siedliska – Chrzanowo – Grabnik – Czyprki – Staświny – Miłki – Wyszowate – Konopki Wielkie – Orzysz – Jeglin – Pisz – Biała Piska – Nowe Drygały – Drygały – Kosinowo – Bajtkowo – Nowa Wieś Ełcka – Prostki

START



1 km
2 min



2 km
3 min



24,3 km
24 min



Nidzica,
zamek krzyżacki
fot. P. Dobrzyński

Kanigowo – największą atrakcją miejscowości jest gotycki kościół parafialny. Na jego wschodniej elewacji znajduje się obelisk z ciosanego granitu, upamiętniający mieszkańców wsi poległych podczas I wojny światowej. Jego centralnym elementem jest charakterystyczny równoramienny krzyż maltański z datami 1914–1918.

Podgórzyn – znajduje się tu pierwsza pamiątka bitwy tannenberskiej – cmentarz wojenny, na którym pochowano 58 żołnierzy niemieckich i 117 rosyjskich, poległych w ostatnich dniach sierpnia 1914 roku. Polegli spoczywają w czterech prostokątnych kwaterach.

Nidzica – w centrum miasta, przy ul. Limanowskiego, na dawnym cmentarzu rzymsko-katolickim, zlokalizowana jest kwatera wojenna, w której złożono ciała 47 żołnierzy niemieckich i 73 rosyjskich, poległych w walkach o Nidzicę w 1914 i 1915 roku. Mogiły ułożone są w jednym rzędzie, okolonym kamiennymi ciosami z pulpitowymi „poduszkami” z inskrypcjami.

Zamek w Nidzicy – jest klasyczną XIV-wieczną murowaną konstrukcją krzyżacką na planie prostokąta. Wysuniętą bramę okalają dwie kwadratowe wieże. Odbudowany po zniszczeniach wojennych obiekt pełni obecnie funkcje kulturalne, muzealne, hotelowe i gastronomiczne.

W centrum miasta zlokalizowany jest także zabytkowy, XIX-wieczny neoklasycystyczny ratusz oraz tzw. **klasztorek** – gotycki budynek z fragmentem baszty, obecnie siedziba archiwum.





Działdowo – w czasie I wojny światowej w Działdowie pochowano 306 żołnierzy, w tym 208 niemieckich, 2 austro-węgierskich i 96 rosyjskich. Nieopodal wjazdu do miasta znajduje się obelisk w formie piramidalnej kolumny. Upamiętnia on dwóch lotników – niemieckiego i rosyjskiego – poległych pod Działdowem w 1915 roku. Poza pamiątkowymi inskrypcjami na obelisku znajdują się dwa krzyże: maltański i prawosławny. Większość żołnierzy znalazła swój ostatni spoczynek na cmentarzu wojennym przy ul. Grunwaldzkiej.

14,6 km
14 min

W pobliskim majątku Księży Dwór, na terenie parku pałacowego, zlokalizowane są dwie mogiły oznaczone ogromnym głazem z wrytym krzyżem i pamiątkową inskrypcją, wspominającą 30 żołnierzy III Batalionu 21 Pułku Landwehry, którzy zginęli w pożarze podczas rosyjskiego ataku 16



listopada 1914 roku. Na oddalonym o 3 km cmentarzu ewangelickim znajdujemy centralnie ustawiony głaz, informujący o miejscu spoczynku kolejnych 42 żołnierzy III Batalionu i 14 żołnierzy 2 Pułku Landwehry.

Niemieccy żołnierze w okopach frontu wschodniego archiwum R. Kempa



Uzdowo – przy drodze nr 538 prowadzącej do Nowego Miasta Lubawskiego znajduje się obelisk upamiętniający poległych w walkach pod Uzdowem w sierpniu 1914 roku.

Obelisk

w formie głazu oznaczony jest trójjęzyczną tablicą pamiątkową: „Żołnierzom poległym w walkach o Uzdowo 26 sierpnia 1914 r. Spoteżenieństwo Uzdowa, 30 VIII 2009 r.”.

12 km
9 min

Dąbrówno – od średniowiecza tradycyjne miejsce przeprawy na trasie z Mazowsza w kierunku Warmii. Przy ul. Partyzantów, w miejscu lokalizacji pierwszego, historycznego gródka i zamku krzyżackiego, znajduje się obelisk upamiętniający poległych w I wojnie światowej mieszkańców Dąbrówna. Obelisk ma formę prostopadłościenną kolumny wymurowanej z kamieni polnych. Na każdej z czterech fasad znajduje się nisza inskrypcyjna.

W Dąbrównie zachowały się **ruiny zamku** zniszczonego przez wojska polsko-litewskie w drodze pod Grunwald. Ocalały też fragmenty murów miejskich, w tym wieża obronna, która obecnie pełni funkcję dzwonnicy.

Paul von Hindenburg i Erich Ludendorff aut. H. Vogel fot. Wikimedia



8,6 km
7 min

Frygnowo – znajduje się tu, wystawiony w latach 20-tych XX wieku pomnik upamiętniający stanowisko dowodzenia, z którego gen. Hindenburg kierował bitwą tannenberską. Obelisk został w latach 80-tych XX wieku przeniesiony pod Małdyty, gdzie przy drodze krajowej nr 7 służy jako drogowy znak do pól grunwaldzkich.



4,7 km
4 min



Gen. Hindenburg ze sztabem pod Tannenbergiem
archiwum R. Kempa

4,6 km
4 min

Stębark – niem. Tannenberg, to właśnie od nazwy tej miejscowości przyjęto nazwę historycznej bitwy rozegranej w trójkącie Olsztynek - Nidzica - Dąbrówno. W zamyśle gen. Ludendorffa miało to służyć zatarciu pamięci klęski krzyżackiej z 1410 roku.



W Stębarku warto zwiedzić **XVII-wieczną barokową świątynię** oraz **budynek szkoły**, który w czasie bitwy tannenberskiej był siedzibą sztabu 8 Armii.

Mielno – ok. 500 m za Mielnem zlokalizowane są dwa cmentarze: wojenny i tzw. oficerski, na terenie którego, w prostokątnej mogile okolonej ciosami kamiennymi, spoczęło 24 żołnierzy 5 Pułku Landwehry poległych w dniach 25-28 sierpnia 1914 roku. U węzłowania ustawiony jest kamienny obelisk z pamiątkową inskrypcją. Ok. 1 km za Mielnem, na południe od drogi

537, w lesie, do którego prowadzi polna droga, po 400 m marszu odnajdziemy duży cmentarz wojenny, na którym w zbiorowych mogiłach złożono ciała 209 żołnierzy niemieckich i 78 rosyjskich poległych pomiędzy 26 a 28 sierpnia 1914 roku. Centralnym elementem założenia cmentarnego jest prostopadłościenny, kamienny pomnik z trójjęzyczną tablicą pamiątkową.

17 km
19 min

Olsztynek – w granicach miasta zlokalizowane jest miejsce, w którym wzniesiono (1924-1927) Tannenberg Nationaldenkmal – pomnik poległych w bitwie pod Tannenbergiem (sierpień 1914), od 1934 roku będący także mauzoleum Hindenburga. Przed olsztyneckim ratuszem stoi kamienna figura lwa, pierwotnie stanowiąca element mauzoleum i upamiętniająca żołnierzy 147 (2 Mazurskiego) Pułku Piechoty, którego honorowym dowódcą był Hindenburg. Inną pamiątką po wojnie jest tablica na wewnętrznej elewacji zamku (ul. Zamkowa). W lesie miejskim, w pobliżu leśniczówki Jagietek znajdują się dwa cmentarze z okresu I wojny światowej. Na większym, po zachodniej stronie drogi, pochowano 137 żołnierzy niemieckich i 307 rosyjskich. Po drugiej stronie drogi, na tzw. małym cmentarzu, spoczywa 63 żołnierzy armii niemieckiej. Na olsztyneckim cmentarzu ewangelickim pogrzebano 16 żołnierzy niemieckich.

3 km
4 min



Olsztynek,
Park Etnograficzny
fot. W. Mierzejewski

Będąc w Olsztyнку koniecznie należy odwiedzić **Muzeum Budownictwa Ludowego - Park Etnograficzny** jego Salon Wystawowy w **gotyckim kościele ewangelickim** i **muzeum historyczne w ratuszu**.



Na poddaszu ratusza działa **Multi-medialne Muzeum Obozu Jenieckiego Stalag IB i Historii Olsztyńka**. Prezentowane są tu dzieje miasta oraz wydarzenia I i II wojny światowej w regionie, w szczególności kwestie związane ze Stalagiem IB Hohenstein.



14,6 km
14 min

Mierki – nieopodal szkoły zlokalizowany jest cmentarz wojenny, na którym pochowano 183 żołnierzy niemieckich i 213 rosyjskich. Zbiorowe mogiły oznaczone zostały drewnianymi krzyżami. Na końcu alejki umieszczono pamiątkowy głaz z inskrypcją.

21,3 km
21 min

Kurki – w miejscowym XVIII-wiecznym kościele znajduje się tablica pamiątkowa z nazwiskami poległych mieszkańców wsi.

6 km
8 min

Jedwabno – na dawnym cmentarzu wiejskim odnaleźć można kwaterę, w której spoczął żołnierz niemiecki i 7 rosyjskich.

17,3 km
17 min

Piduń – na południowym skraju drogi, w pobliżu zabudowań, dostrzec można pomnik poległych.

Wielbark – na skraju lasu, kilkadziesiąt metrów na północ od szosy, zlokalizowany jest mały cmentarz wojenny, na którym pochowano 136 żołnierzy rosyjskich i bliżej nieznaną liczbę niemieckich. Kilkaset metrów dalej, przy wjeździe do miejscowości, znajduje się duży cmentarz wojenny, o czworobocznym założeniu i z centralną aleją. W miejscu historycznego pomnika obecnie stoi drewniany krzyż. Część pochowanych to żołnierze, których nie udało się uratować w wielbarskim lazarecie.

Na uwagę w Jedwabnie zasługuje zabytkowy **kościół o neorenesansowym wnętrzu**, z drewnianą wieżą i trójbocznie zamkniętym prezbiterium.

Nieopodal, przy drodze nr. 604 w pobliżu leśniczówki Karolinka, zlokalizowany jest pomnik upamiętniający miejsce prawdopodobnej śmierci i pierwotnego pochówku gen. Samsonowa, dowódcy Armii „Narew”.

10,5 km
8 min

Szymany – na ścianie miejscowej świątyni poewangelickiej wisi ufundowana w 1924 roku tablica pamiątkowa z nazwiskami poległych mieszkańców Szyman i okolicznych wsi.



Wielbark,
dawny kościół
ewangelicki
fot. P. Dobrzyński



Niekwestionowaną atrakcją Wielbarka jest **kościół ewangelicki** projektu Karla Friedricha Schinkla, wybudowany w stylu eklektyczno-klasycystycznym.

9,5 km
9 min

Leśniczówka
Karolinka,
Kamień
Samsonowa
fot. P. Dobrzyński



Na zwiedzanie Szczytna warto zarezerwować więcej czasu. Turystów na pewno zachwycą **ruiny zamku krzyżackiego** z XIV w., zabytkowe **budynki starego browaru** czy malowniczy budynek **Hindenburgschule**. Na uwagę zasługują też zbiory **Muzeum Mazurskiego** oraz **żydowski kirkut** z ponad 60 dobrze zachowanymi macewami.



Szczytno – największa kwatera wojenna znajduje się na terenie cmentarza ewangelickiego przy ul. Piłsudskiego. Spoczęło w niej 170 żołnierzy niemieckich i 78 rosyjskich. Kolejna kwatera mieści się przy ul. Poznańskiej. Otoczono ją niskim kamiennym murem z dębami w narożach. Spoczęło w niej 20 rosyjskich żołnierzy 63 Pułku Piechoty oraz 4 nie-

mieckich ze 176 Pułku Piechoty. W kościele ewangelickim przy ul. Warszawskiej znajdziemy trzy tablice z nazwiskami poległych parafian.

Stare Kietbonki – przed skrzyżowaniem z drogą nr 59, przed wsią obok drogi potożony jest stary cmentarz z kwaterą wojenną i pomnikiem.

Ruciane-Nida – na cmentarzu ewangelickim przy ul. Cichej znajduje się kwatera z mogiłami 37 żołnierzy niemieckich i 6 rosyjskich. Mogiły wieńczą betonowe krzyże z inskrypcjami. W starej Nidzie, na cmentarzu u zbiegu ul. Leśnej i Podleśnej odnajdziemy kwaterę z 6 grobami żołnierzy niemieckich oraz rosyjskich. Od początku XX wieku miejscowość zamykała południową flankę fortyfikacji określanych mianem Mazurskiej Pozycji Jeziornej. Punkt oporu Ruciane tworzyły 3 wieże karabinów maszynowych (dwie znajdują się przy moście kolejowym, jedna przy śluźie Guzianka), 5 dzieł piechoty, bateria przewoźnych wieżyczek artyleryjskich, ufortyfikowane stanowisko karabinu maszynowego i dwa małe budynki koszarowe.

Ukta – w centrum wsi, przy poewangelickim kościele, znajduje się budynek pomnik wojenny, obecnie przekształcony w kapliczkę Najświętszej Marii Panny.

Mikołajki – na cmentarzu komunalnym zlokalizowana jest tylko jedna mogiła wojenna, natomiast



warto przyrzeć się pozostałościom tujszych fortyfikacji, do których zaliczają

się m.in. mały schron bierny i dwie wieże wartownicze (południowa, mimo zaadaptowania na cele gospodarcze, zachowała zewnętrzne cechy obronne) przy kładce dla pieszych oraz pozostałości schronów przy moście kolejowym.

Mikołajki to ważny przystanek na mazurskich szlakach żeglarskich. Odwiedzając miejscowość z pewnością zachwycą się zabudową **rynku** i zbiorami **Muzeum Reformacji Polskiej**, a także **wioską żeglarską**.

31,6 km
26 min

Szczytno,
budynek ratusza
fot. P. Dobrzyński

17,2 km
15 min

Wielką atrakcją Rucianego jest, działająca od 1900 roku **śluzawica w Guziance**. Komora ma długość 44 m i szerokość 7,5 m. Obiekt niweluje różnicę 2 m wysokości lustra wody pomiędzy jeziorami Bėtdany a Guzianka Wielka.

5,7 km
6 min

Ruciane-Nida,
bunkier wieżowy
węzła obrony
Ruciane – Guzianka
fot. P. Dobrzyński

16 km
16 min

Na uwagę w Ukcie zasługuje wyjątkowa **zabudowa wzniesiona przez miejscowych Filiponów**, jedną ze wspólnot rosyjskich staroobrzędowców.

6,5 km
6 min



5,7 km
8 min

Woźnice – na starym i nowym cmentarzu zlokalizowane są pojedyncze mogiły wojenne, zaś na łuku drogi przy linii kolejowej dostrzec można pozostałość po wiejskim pomniku wojennym.

Szymonka – przy kościele znajduje się wiejski pomnik wojenny w formie prostopadkościennej kolumny z listą poległych mieszkańców Szymonki, Starej Rudówki, Olszewa i Górka.

Na zakolu Kanału Szymońskiego mieszczą się elementy stanowiska baterii przewoźnych wieżyczek artyleryjskich wraz z podręcznymi magazynkami amunicyjnymi. Bateria ta stanowiła element punktu oporu Mazurskiej Pozycji Jeziornej.

21 km
21 min

Giżycko – to bez wątpienia miasto najbogatsze w ślady z okresu I wojny światowej. Na cmentarzu wojennym przy jeziorze Popówka Mała spoczęło 243 żołnierzy niemieckich i 175 rosyjskich, ale także trzech Belgów, Turek i dwóch Rumunów. Na starym cmentarzu komunalnym przy Placu Targowym zlokalizowana jest zbiorowa kwatera wojenna, w której pochowano 264 żołnierzy niemieckich i 17 rosyjskich. W miejscu tym ustawiono ogromny głaz z tablicą pamiątkową. Na terenie tzw. Lasu Miejskiego zachowała się podstawa pomnika wojennego poświęconego żołnierzom 82 (2 Mazurskiego) Pułku Artylerii Polowej. Konsekwentnie w 1938 roku kościół św. Brunona w założeniu był kościołem pamięci niemieckiego czynu wojennego na froncie wschodnim (niem. St. Bruno-Gedächtniskirche). Kluczowym elementem przypominającym wydarzenia 1914 i 1915 roku jest jednak Twierdza Boyen. Ten, wzniesiony na przesmyku pomiędzy jeziorami Niegocin, Kisajno i Tajty, artyleryjski fort zaporowy z II poł. XIX w., odegrał kluczową rolę podczas walk pomiędzy sierpniem 1914 a lutym 1915 roku. W początkowym okresie skuteczna obrona twierdzy umożliwiła stronie niemieckiej wykonanie głębokiego manewru przerzutu wojsk, co zakończyło się zwycięstwem pod Tannenbergiem. Następnie Giżycko stało się punktem wyjścia dla manewru oskrzydającego podczas I bitwy nad jeziorami mazurskimi. W okresie zmagania zimowych twierdza była głównym punktem oporu całego frontu mazurskiego.



Szymonka, obelisk
fot. R. Kempa



Giżycko, inscenizacja przed Twierdzą Boyen
fot. M. Kędzierski



5,7 km
8 min

Giżycko zapewnia odwiedzającym bogatą paletę atrakcji. Obok Twierdzy Boyen warto poświęcić uwagę **neoklasycystycznemu kościołowi ewangelickiemu** projektu K.F. Schinkla. Unikalnym na skalę ogólnopolską zabytkiem techniki jest **most obrotowy** na Kanale Łuczańskim. 100-tonowa konstrukcja po dziś dzień otwierana jest i zamykana przez jednego operatora wykorzystującego system przekładni mechanicznych. Dwa najwspanialsze punkty widokowe miasta to **wieża ciśnień** oraz **wzgórze św. Brunona**.

5 km
5 min

Spytkowo – w północno-zachodniej części wsi, przy cmentarzu ewangelickim, zlokalizowana jest kwatery wojenna, będąca miejscem spoczynku 21 żołnierzy niemieckich i 3 rosyjskich.

W Pozezdru na uwagę zasługuje także poewangelicki **kościół św. Stanisława Kostki** oraz **kompleks schronów** Kwatery Naczelnego Dowódcy SS i Policji Heinricha Himmlera „Hochwald”, w której przestuchiwany był gen. Własow i najprawdopodobniej także gen. Grot-Rowecki.

Kolonia Pozezdze – obok drogi krajowej, ok. 1,5 km za skrzyżowaniem z drogą do Kruklanek, znajduje się cmentarz wojenny, na którym pochowano 82 żołnierzy niemieckich i 521 rosyjskich.

Pozezdze,
cmentarz wojenny
fot. R. Kempa

2,7 km
4 min

Pozezdze – miejscowość była miejscem ciężkich walk w 1914 roku. W centrum Pozezdza zlokalizowany jest obelisk upamiętniający 60 mieszkańców wsi, którzy zginęli w 1914 roku. Na miejscowym cmentarzu wydzielono kwatery wojenną, w której pochowano 62 żołnierzy niemieckich.



Węgorzewo,
cmentarz wojenny
„Jägerhöhe”
fot. P. Dobrzyński

12 km
16 min

Węgorzewo – dojeżdżając do miasta, skręcamy w lewo w drogę gruntową prowadzącą do oznakowanego cmentarza wojennego „Jägerhöhe”. To jedna z najpiękniejszych nekropolii na Mazurach. Cmentarz położony jest na wysokim wzniesieniu nad brzegiem jeziora Święcajty. Rozciąga się stąd urzekający widok na jezioro i półwysep Kal. Na cmentarzu spoczęło 344 żołnierzy niemieckich i 234 rosyjskich. W centrum miasta, przy ul. Zamkowej, vis-à-vis Urzędu Miejskiego znajduje się obelisk złożony z głązów polnych, upamiętniający nauczycieli i uczniów węgorzewskiego seminarium nauczycielskiego poległych podczas I wojny światowej.

Będąc w Węgorzewie, warto wybrać się na spacer w okolice **zamku krzyżackiego** (bud. 1398 rok), odwiedzić późnogotycki **kościół św. Piotra i Pawła** z początku XVII wieku oraz cerkiew prawosławną. Pasjonaci tematyki rustykalnej z pewnością zachwycą się zbiorami **Muzeum Kultury Ludowej** przy ul. Portowej. Ponadto letnią porą port w Węgorzewie zapewni prawdziwie żeglarsko-szantowy klimat.





7,9 km
6 min

Więcki – na starym cmentarzu wiejskim znajduje się rodzinny grób Contagów upamiętniający dwóch synów poległych w 1918 roku.

Na uwagę zasługuje także sama siedziba Contagów – klasycystyczny pałac w Więckach, obecnie siedziba szkoły.



4,7 km
4 min

Popioły – przed wsią, na północ od szosy położony jest mały cmentarz miejscowego majątku, w obrębie którego znajdują się groby 7 nieznanymi żołnierzami rosyjskimi. Z kolei na cmentarzu po przeciwległej stronie wsi zlokalizowana jest zniszczona mogiła rodziny Tarrachów, upamiętniająca dwóch synów poległych w 1914 roku.

Mieczniki – na północ od drogi wojewódzkiej, w kierunku miejscowości Micyły, znajduje się cmentarz wojenny, na którym pochowano w czterech mogiłach 19 żołnierzów rosyjskich.

Banie Mazurskie, obelisk wojenny, obecnie postument figury Chrystusa
fot. P. Dobrzyński



2,5 km
3 min

Banie Mazurskie – przy zabytkowym kościele umieszczono pamiątkowy obelisk (obecnie brak tablicy i krzyża maltańskiego) z figurką Chrystusa. W sąsiedztwie kościoła, na tzw. starym cmentarzu, spoczęło w kwaterze wojennej 14 żołnierzów rosyjskich, natomiast na przyległym do kościoła tzw. nowym cmentarzu jest kwatera z dwiema mogiłami żołnierzów niemieckich.

Grabowo, kapliczka Najświętszej Marii Panny, niegdyś pomnik wojenny
fot. P. Dobrzyński



4,2 km
3 min

Surminy – cmentarz wojenny, miejsce spoczynku 25 żołnierzów rosyjskich.

11,6 km
10 min

Grabowo – przy kościele znajduje się kapliczka Najświętszej Marii Panny, która pierwotnie była pomnikiem upamiętniającym poległych mieszkańców wsi. Na miejscowym cmentarzu znajdują się dwie mogiły żołnierzów niemieckich.



10 km
12 min



Gotdap,
kwatery wojenne
na cmentarzu
fot. P. Dobrzyński

Gotdap – żołnierze polegli w okolicach Gotdapi złożeni zostali na cmentarzach wojennych przy ul. Bocznej i Suwalskiej oraz na cmentarzu ewangelickim przy ul. Cmentarnej. Przy ul. Bocznej spoczynek znalazło blisko 145 żołnierzy rosyjskich. Na skraju cmentarza znajduje się okazały obelisk zwieńczony prawosławnym krzyżem, pozbawiony tablic pamiątkowych. Przy ul. Suwalskiej pochowano bliżej nieokreśloną liczbę żołnierzy niemieckich i rosyjskich. Wśród nich zidentyfikowano

62 żołnierzy niemieckich i 7 rosyjskich. Na cmentarzu ewangelickim znajdują się trzy kwatery wojenne. W pierwszej zgrupowano mogiły 16 żołnierzy niemieckich. Wśród poległych spoczywa dowódca 3 Pułku Grenadierów (2 Wschodniopruskiego). Grobom towarzyszy obelisk upamiętniający śmierć dowódcy saksońskiego gwardyjskiego pułku jazdy oraz trzech innych oficerów tego pułku.



W Gotdapi warto przejść się po rozległym rynku. Ponadto na uwagę turystów zasługują gotycki, przebudowany **kościół Najświętszej Marii Panny Matki Kościota** i parafialny kościół **św. Leona, wieża ciśnień**, kompleks rekreacyjny „**Piękna Góra**” i **cmentarz żydowski**.

19 km
18 min

17,9 km
17 min

Kowale Oleckie – przejeżdżając przez wieś, mijamy cmentarz wojenny z okresu 1914-1918. Spoczywa na nim 46 żołnierzy niemieckich i 141 rosyjskich. Centralnie ustawiona kolumna zawiera częściowo zniszczone inskrypcje z listą poległych.

Znakiem szczególnym Olecka jest **jeden z największych rynków w Polsce**, którego długość boków przekracza 200 m. Szczególne walory widokowe zapewnia przechadzka 12-kilometrową trasą rowerowo-spacerową wokół jeziora, nosząca nazwę „**Wiewiórczej Ścieżki**”.



Olecko – po zniszczeniu mauzoleum Hindenburga w Olsztynku największym zachowanym pomnikiem upamiętniającym I wojnę światową jest pomnik w Olecku. Obiekt wznosi się w parku, w centrum miasta, w pobliżu

jeziora. Pomnik wybudowano w 1927 roku. Ma kształt kamiennej półtundy o szerokości 20 m i wysokości 10 m. Obecnie obelisk pozbawiony jest pamiątkowej inskrypcji i służy jako amfiteatr.

7,6 km
9 min

8,9 km
8 min

3,2 km
4 min

Wieliczki – przed wsią, na zachodnim skraju drogi zlokalizowany jest cmentarz wojenny, miejsce spoczynku 10 żołnierzy niemieckich i 26 rosyjskich.

Cimochy – zachował się tu postument pomnika wojennego, na którym współcześnie ustawiono krzyż.

W Wieliczkach znajduje się najstarszy na Warmii i Mazurach drewniany, **modrzewiowy kościół** z 1676 roku. Z zewnątrz świątynia została oszalowana, wewnętrzny wystrój pozostał w stylu barokowym.



Olecko,
pomnik ofiar
I wojny światowej
fot. P. Dobrzyński



10,3 km
9 min

1,4 km
1 min

20,6 km
17 min

4,6 km
7 min

Wierzbowo – na cmentarzu ewangelickim znajduje się kwatery wojenna, w której pochowano 12 żołnierzy rosyjskich i 5 niemieckich.

Kalinowo – na cmentarzu gminnym znajdują się pojedyncze mogiły. Przy miejscowym kościele ustawiono pomnik pamięci, aktualnie pozbawiony tablicy pamiątkowej, z ustawioną na nim figurą Najświętszej Marii Panny.

Długie – na cmentarzu wojennym zlokalizowanym w zachodniej części wsi spoczywa prawdopodobnie 55 żołnierzy niemieckich i 39 rosyjskich.

Etłk – najbardziej reprezentacyjną i najlepiej zachowaną nekropolią wojenną Etłku jest sektor wojenny cmentarza komunalnego przy ul. Cmentarnej. Znajduje się tu 136 imiennych mogił żołnierzy niemieckich, a wśród nich dowódcy 33 Brygady Landwehry. Mogiłom towarzyszy okazała kamienna kolumna pamiątkowa zwieńczona krzyżem maltańskim. Na cmentarzu wojennym przy ul. 11 Listopada pochowano 82 bezimiennych żołnierzy rosyjskich. Na cmentarzu przy ul. Kajki położona jest kwatery wojenna, w której spoczywa 9 lub 10 żołnierzy niemieckich. Kolejna zbiorowa mogiła zachowała się na terenie szpitala wojskowego. Przy ul. Kolejowej, na obszarze dzielnicy Szyba, znajdziemy cmentarz wojenny, na którym spoczęło 109 nieznanych żołnierzy rosyjskich. Na skwerze przy ul. 3 Maja odrestaurowano miejsce, w którym ustawiony był pomnik



Etłk, kwatery żołnierzy z I wojny światowej
fot. P. Dobrzyński



W Etłku należy koniecznie obejrzeć górującą w pejzażu **wieżę ciśnień** z 1895 roku, pozostałości **zamku krzyżackiego**, świątynie katedralne **św. Wojciecha i Najświętszego Serca Pana Jezusa**, a także XIX-wieczne kamienice w centrum miasta. Do niekwestionowanych atrakcji Etłku należą także: **Etłcka Kolejka Wąskotorowa**, **Muzeum Historyczne**, **Muzeum Kolejnictwa**, **skansen pszczelarski** oraz rozległa **promenada** nad brzegiem jeziora w centrum miasta.

pamięci żołnierzy 147 Pułku Piechoty (2 Mazurskiego). W Zespole Szkół nr 1 przy ul. 11 Listopada znajduje się tablica upamiętniająca uczniów i nauczycieli miejscowego gimnazjum poległych podczas wojen.

Etłk, obelisk na cmentarzu komunalnym
fot. P. Dobrzyński





Siedliska,
kwatery wojenna
fot. P. Dobrzyński

2 km
2 min



5,9 km
5 min



Siedliska – tuż koło wiaduktu kolejowego przy ul. 11 Listopada zlokalizowana jest kwatery wojenna, w której pochowano 15 niemieckich saperów z 23 Batalionu Saperów. Kolejnych 21 żołnierzy, tym razem 228 Rezerwowego Pułku Piechoty, spoczęło w kwatery wojennej położonej na południe od wsi, przy drodze prowadzącej w kierunku jeziora Sunowo.



Chrzanowo – na wiejskim cmentarzu znajdują się trzy mogiły nieznanymi żołnierzy niemieckich i dwóch rosyjskich.

Świątynia w Grabniku

zawdzięcza aktualny kształt przebudowie z 1865 roku. Najcenniejszym elementem jej wyposażenia są XVIII-wieczne organy.

Grabnik – przy kościele zlokalizowany jest jeden z największych w regionie pomników poświęconych pamięci poległych parafian. Na walcu o średnicy ok. 3 m umieszczono 8 tablic z listami poległych. Z kolei na cmentarzu nad jeziorem Grabnik w miejscu pomnika upamiętniającego miejsce, z którego cesarz obserwował 14 lutego 1915 roku walki o Etk, ustawiono drewniany krzyż. Na cmentarzu spoczęło 218 żołnierzy niemieckich i 112 rosyjskich.



Grabnik,
pomnik poległych
mieszkańców parafii
fot. P. Dobrzyński

23,4 km
21 min



6,8 km
7 min



Czyparki – we wsi, na prywatnej posesji, znajduje się kamień pamiątkowy z zatartą inskrypcją. Z kolei poza wsią, w kierunku na Lipińskie, na starym cmentarzu wiejskim mieści się kwatery wojenna. W głębi cmentarza znajduje się mała mogiła dwóch żołnierzy niemieckich oraz dwie mogiły zbiorowe z ponad setką żołnierzy rosyjskich.



Staświny – na szczycie Świętej Góry zachował się schron Giżyckiej Pozycji Polowej. Na wschodnim skraju drogi, ok. 200 m od skrzyżowania, znajduje się cmentarz z kwaterą wojenną, w której pochowano 34 nieznanymi żołnierzami rosyjskimi. W sąsiedztwie mogił pozostały ślady po dwóch schronach biernych Giżyckiej Pozycji Polowej.

Święta Góra w Staświnach to dawne miejsce pogańskiego kultu i najprawdopodobniej lokalizacja grodu. To także doskonały punkt widokowy.

2,7 km
2 min



Mitki – przy ogrodzeniu kościoła znajduje się pomnik pamięci z zatartą inskrypcją i motywnym hełmu. W miejscu krzyża maltańskiego wstawiono nowy łaćniński. We wnętrzu świątyni, w oknach na prawo od ołtarza, widnieje witraż z motywem żołnierzy maszerujących na tle zniszczonego kościoła.

Staświny, schron Giżyckiej Pozycji Polowej
fot. R. Kempa



2,6 km
2 min

Miłkowska świątynia to jeden z najstarszych kościołów murowanych na Mazurach. Posiada trójnawowy układ z kolebkowym sklepieniem. Budowlę wzniesiono z kamienia i cegły w XV wieku. Została odbudowana po najeździe tatarskim. Wieża, a także wyposażenie (ołtarz, empora organowa) pochodzą z XVII wieku. Najstarszą, gotycką część stanowi ośmioboczne prezbiterium ze szkarpami.

Wyszowate – na wzgórzu nad wsią zlokalizowany jest cmentarz wojenny ze zbiorową mogiłą 14 żołnierzy rosyjskich.

Konopki Wielkie – na wschodnim skraju drogi, na wzniesieniu ustawiony jest pomnik pamięci poległych mieszkańców wsi. Na podstawie kamiennej wznosi się betonowa kolumna zwieńczona krzyżem maltańskim z centralnie ułożoną tablicą inskrypcyjną z 13 nazwiskami i hełmem na liściach laurowych u podstawy.

Mitki, kościelny witraż z motywem maszerujących żołnierzy
fot. P. Dobrzyński



3,5 km
3 min

mięci poległych mieszkańców wsi. Na podstawie kamiennej wznosi się betonowa kolumna zwieńczona krzyżem maltańskim z centralnie ułożoną tablicą inskrypcyjną z 13 nazwiskami i hełmem na liściach laurowych u podstawy.



10 km
8 min

W Orzyszu warto odwiedzić dwie świątynie oraz zabytkowy **cmentarz ewangelicki**.

20,5 km
16 min



3,5 km
4 min



17,3 km
17 min



Jeglin,
tablica nagrobna
z cmentarza
fot. P. Dobrzyński

Orzysz – na cmentarzu wojskowym znajdują się pojedyncze groby. Na zniszczonym cmentarzu wojennym, położonym za miejscowością, złożono ciała 87 żołnierzy niemieckich i 124 rosyjskich.

Jeglin – kwatery wojenne zlokalizowane są na terenie cmentarza przy drodze 63, ok. 500 m na południe od wsi. Spoczęło w nich 26 żołnierzy niemieckich i 2 rosyjskich.



Pisz – kwatera wojenna znajduje się przy cmentarzu komunalnym przy ul. Dworcowej. Spoczęło tu 99 żołnierzy niemieckich i 61 rosyjskich. Przy ul. Olsztyńskiej, nieopodal dworca PKP, znajduje się mogiła zbiorowa 49 żołnierzy rosyjskich.



Pisz, rynek miejski
fot. P. Dobrzyński

6,9 km
7 min



Biała Piska – kilkunastu żołnierzy rosyjskich i 42 niemieckich pochowanych zostało w kwaterze na cmentarzu komunalnym przy ul. Sikorskiego. Przy wyjeździe na Kumielsk, przy ul. Konopnickiej, w sąsiedztwie kwatery z II wojny światowej, znajduje się mogiła zbiorowa 60 żołnierzy rosyjskich.

W Piszcu zlokalizowane są jedne z najwyższych w Polsce **wieże ciśnień**. Ponadto warto odwiedzić XVII-wieczny **kościół św. Jana Chrzciciela** z późnorenesansowym ołtarzem i barokową amboną. Interesującymi przykładami budownictwa miejskiego są: tzw. **Dom Królewski**, a także kamienice wokół rynku oraz przy ul. Rybackiej i Stowiańskiej. W ratuszu znajduje się **Muzeum Ziemi Piskiej**. Interesującą atrakcją stanowią **schrony Piskiej Pozycji Ryglowej**. Wielu odwiedzających intryguje także kamienny posąg tajemniczej baby pruskiej.

W Białej Piskiej nie sposób nie zachwycić się **XVIII-wiecznym ratuszem** z charakterystyczną pięciokondygnacyjną, ośmioboczną wieżą. Na uwagę zasługują ponadto XVII-wieczny barokowy **kościół św. Andrzeja Boboli** z wieżą projektu K.F. Schinkla, 34-metrowa wieża ciśnień oraz XVIII-wieczne kamienice.

2,6 km
2 min



Nowe Drygaty – kwatera wojenna położona jest w obrębie cmentarza zlokalizowanego na północ od wsi, 100 m od drogi do Drygał. Centralnie ustawiony pomnik zawiera inskrypcje upamiętniającą 10 zidentyfikowanych i 7 nieznanymi żołnierzy niemieckich.



8,9 km
7 min

Drygały – w kwaterze wojennej przy kościele, w ośmiu mogiłach pochowano 42 żołnierzy niemieckich. Centralnie ustawiono obelisk z pamiątkową inskrypcją. Kolejnych 5 żołnierzy niemieckich znalazło spoczynek w kwaterze na cmentarzu wiejskim.

2,4 km
3 min

Kosinowo – na cmentarzu położonym o ok. 150 m na wschód od szosy do Etku spoczęło 48 żołnierzy niemieckich i 21 rosyjskich. Mogiły zwieńczono kamiennymi krzyżami z inskrypcjami. Na skraju cmentarza postawiono pomnik z trójjęzyczną tablicą.

Unikalnym zabytkiem Kosinowa jest **zespół dworski z XVIII wieku** oraz tzw. **Ariańska Góra** – największy w Polsce cmentarz ariański.

7,1 km
5 min



Bajtkowo – cmentarz wojenny przy kościele to miejsce spoczynku 37 żołnierzy niemieckich i 23 rosyjskich. Centralnym elementem założenia jest pomnik z tablicą poświęconą 79 poległym mieszkańcom parafii Bajtkowo z okolicznych wsi. Drugi cmentarz wojenny zlokalizowany jest w centrum wsi i spoczęło na nim 66 żołnierzy z 264 Rezerwowego Pułku Piechoty.

Kosinowo,
cmentarz wojenny
fot. P. Dobrzyński



10,6 km
9 min

Nowa Wieś Etcka – w centrum wsi, na skrzyżowaniu dróg ustawiono okazały pomnik pamięci poległych mieszkańców wsi z 68 nazwiskami. W północnej części wsi, na zachodnim brzegu rzeki, znajduje się cmentarz wojenny z mogiłami 36 żołnierzy niemieckich, 29 rosyjskich i 21 osób cywilnych.

Prostki – nieopodal budynku szkoły znajduje się stary pomnik pamięci, obecnie pozabawiony inskrypcji oraz symboliki i przekształcony w pomnik A. Mickiewicza. W kwaterze wojennej na starym cmentarzu ewangelickim pochowano 5 żołnierzy niemieckich, 1 rosyjskiego i 14 ofiar cywilnych.



Prostki,
zabytkowy
stup graniczny
fot. P. Dobrzyński



Prostki nierozzerwalnie kojarzą się z historyczną bitwą rozstawioną na stronach sienkiewiczowskiego „Potopu”. Unikalnym zabytkiem jest słynny **stup graniczny** ustawiony pomiędzy Prostkami a Boguszami w 1545 roku w miejscu styku granic Korony, Litwy i Prus Książęcych. Obiekt przypomina kapliczkę. Opatrzony jest herbem Litwy i Prus oraz tablicą fundacyjną.





ODWIEDŹ TAKŻE...

Atrakcje turystyczne znajdujące się w pobliżu szlaku:



- **Biała Olecka** – neobarokowy pałac, majątek ziemski z XVI wieku,
- **Dąbrowskie** – grodzisko „Szwedzki Szaniec”,
- **Doba** – kościół z XVI wieku, cmentarz i mauzoleum z 1848 roku,
- **Drozdowo** – majątek ziemski założony na prawie lennym w 1562 roku,
- **Działdowo** – zamek krzyżacki, kamieniczki przy ul. Bielnikowej, wieża ciśnień,
- **Fort Kula** – zespół zniszczonego punktu oporu, kanał i „Mazurski Równik”,
- **Gordejki Małe** – dwór z secesyjnymi ornamentami z początku XX w.,
- **Głaznoty** – kościół ewangelicki,
- **Gotubie** – XIX-wieczny pałac,

- **Iznota** – osada nawiązująca do dawnych siedzib Galindów,
- **Janowiec Kościelny** – kościół św. Jana Chrzciciela,
- **Jeże** – schrony Pozycji Piskiej i Granicznej,
- **Kadzidłowo** – park dzikich zwierząt i osada kulturowa,
- **Klusy** – kościół Matki Bożej Wspomożycielki Wiernych z 1884 roku,
- **Kosewo Górne** – stacja badawcza PAN, ferma danieli, jeleni, muzeum przyrodnicze,
- **Kruklanki** – kościół, ścieżka przyrodnicza, fortyfikacje, szlak rzeki Sapiny,
- **Krutyn** – muzeum przyrodnicze Mazurskiego Parku Krajobrazowego, szlak kajakowy Krutyni,
- **Lenarty** – dwór z początku XIX w.,
- **Leśniczówka Pierśławek** – miejsce urodzin pisarza Ernsta Wiechertea,
- **Leśniewo** – śluzy Kanału Mazurskiego, początek budowy 1911 rok,
- **Lisi Ogon** – największy zachowany punkt oporu Giżyckiej Pozycji Polowej,



Martiany, schron
Giżyckiego Rejonu
Ufortyfikowanego
fot. R. Kempa



- **Jezioro Łuknajno** – wieże widokowe na terenie rezerwatu ornitologicznego,
- **Mamerki** – kompleks schronów kwatery Naczelnego Dowództwa Niemieckich Wojsk Lądowych,
- **Martiany** – największy i najlepiej zachowany schron Giżyckiego Rejonu Ufortyfikowanego,
- **Ogródek** – Muzeum Michała Kajki,
- **Okowizna** – neobarokowy pałac z przetomu XIX i XX w.,
- **Ostrykót** – drewniany kościół z 1667 roku,
- **Pisz/Snopki** – schrony Piskiej Pozycji Ryglowej,
- **Płońnica** – kościół św. Barbary z XV w.,
- **Pranie** – Muzeum K. I. Gątczyńskiego, spotkania z poezją, piosenką i muzyką,
- **Puszcza Romincka** – szlak głązów cesarskich,
- **Rapa** – piramida - grobowiec rodziny Fahrenheitów,
- **Rydzewo** – zabytkowy kościół z 1579 roku, zabudowa wsi
- **Ryn** – zabudowa małomiasteczkowa, zamek krzyżacki,
- **Straduny** – dworek, kościół i młyn wodny,
- **Sztynort** – pałac rodu Lehndorffów,
- **Ściborki** – Republika Ściborska - osada ekologiczno-kulturowa,
- **Wierzba/Popielno** – przeprawa promowa, muzeum i stacja naukowa PAN,
- **Wojnowo** – klasztor, cmentarz i molenna starowierców,
- **Zakątcze Wielkie** – kaplica grobowa rodziny Barków
- **Złotowo** – drewniany kościół z początku XVIII w.



Rapa, piramida
Fahrenheitów
fot. R. Kempa



Węgorzewo,
port żeglarski
fot. D. Zarod



