

A group of cyclists is riding away from the camera on a dirt path through a dense, green forest. The path is narrow and appears to be a mix of dirt and small stones. The trees are tall and have thick foliage, creating a canopy overhead. The lighting is bright, suggesting a sunny day. The cyclists are wearing various gear, including helmets, backpacks, and cycling clothes. The overall scene is peaceful and scenic.

# Rodzinny Przewodnik

po najcenniejszych zasobach  
przyrodniczych  
szlaku pieszo - rowerowego  
Mrągowo - Krutyń

**Rodzinny Szlak Turystyczny**

|  |  |
|--|--|
| 0,0 Nikutowo „Muzeum pod namiotem”                         |  |
| 1,5 droga asfaltowa do Krzywego                            |  |
| 1,9 most zwalony w Gwiazdowie                              |  |
| 4,0 smażalnia ryb  |  |
| <b>5,7 Miejsce Obsługi Turysty (MOT), parking</b><br>leśny |  |
| 7,7 zjazd do Skansenu wiejskiego w Brejdynach              |  |
| 9,0 Muzeum Regionalne w Pieckach,<br>zjazd do Pierśławka   |  |
| 9,8 siłownia otwarta                                       |  |
| 10,0 zjazd do Stawu Dolnego                                |  |
| 10,0 Pumptrack   |  |
| 10,1 cmentarz ewangelicki                                  |  |
| 10,6 zielony skwer   |  |
| 10,7 targ staroci  |  |
| <b>11,2 MOT</b>  |  |
| 12,0 przejazd przez drogę 610                              |  |
| 13,5 wjazd do Puszczy Piskiej                              |  |
| <b>15,7 MOT, parking leśny</b>                             |  |
| 16,9 przejazd przez drogę                                  |  |
| 17,5 fundamenty dawnego dworca Kolejowy                    |  |
| 18,3 łąki i tereny podmokłe                                |  |
| 18,7 j. Klimunt  |  |
| <b>18,8 MOT</b>  |  |
| 19,3 zjazd brukiem do j. Krutyńskiego.<br>Dawna Murawa     |  |
| <b>21,8 MOT Krutyń</b>                                     |  |

|                                    |   |
|------------------------------------|---|
| <b>Przyroda na szlaku</b> .....    | 3 |
| Zwierzęta na szlaku rodzinnym..... | 7 |

|   |    |
|---|----|
| Historia powstania linii kolejowej<br>Mrągowo - Piecki - Krutyń - Ruciane-Nida..... | 14 |
|---|----|

|   |    |
|---|----|
| <b>Rodzinny Szlak Turystyczny</b> ..... | 16 |
| Osada Nikutowo.....                     | 24 |

**Piecki i okolice**

|  |    |
|--|----|
| Brejdyny.....                                    | 28 |
| Piecki.....                                      | 29 |
| Ścieżka edukacyjna „Wokół stawu w Pieckach”..... | 34 |
| Muzeum Regionalne im. Walentyny Dermackiej.....  | 35 |
| Izba Pamięci Ernsta Wiecherta.....               | 39 |
| Ścieżka dydaktyczna „Pierśławek”.....            | 40 |
| Szlak rowerowy Ernsta Wiecherta.....             | 42 |

**Krutyń i okolice**

|  |    |
|--|----|
| Puszcza Piska.....                             | 44 |
| Mazurski Park Krajobrazowy.....                | 48 |
| Wieś turystyczna Krutyń.....                   | 49 |
| Szlak kajakowy Krutyń.....                     | 53 |
| Krutyński Szlak Rowerowy.....                  | 56 |
| Szlak pieszy im. Melchiora Wańkowicza.....     | 58 |
| Szlak pieszy im. Karola Matka.....             | 61 |
| Ścieżka przyrodnicza Krutyń - Zgon.....        | 62 |
| Ścieżka przyrodnicza Rezerwat Zakręt.....      | 62 |
| Ścieżka przyrodnicza Rezerwat Krutyń Góra..... | 63 |
| Szlak konny Puszczy Piskiej.....               | 64 |
| Krutyńska Noc Świętojańska.....                | 65 |



Szlak pieszo - rowerowy utworzony na dawnej linii kolejowej łączącej Krutyń z Mrągowem przez Piecki. Został wytyczony przez cztery, częściowo nakładające się, formy ochrony przyrody. Trasa rowerowa pokrywa się na odcinku ok. 6 km z terenami **Mazurskiego Parku Krajobrazowego**, 9 km z **Obszarem Chronionego Krajobrazu Otuliny Mazurskiego Parku Krajobrazowego – Zachód**. Z kolei na obie te formy nakładają się obszary Natura 2000 „**Puszcza Piska**” i „**Ostoja Piska**”, przez które szlak przebiega na łącznej długości 19 km. Ponadto na ok. 4 km odcinku pomiędzy wsią Krutyń a Kosowcem trasa pokrywa się z granicami **Rezerwatu Biosfery UNESCO (MaB) „Jeziora Mazurskie”**.

Wspólnym celem ochrony Mazurskiego Parku Krajobrazowego, obszarów Natura 2000 jak i Obszarem Chronionego Krajobrazu Otuliny Mazurskiego Parku Krajobrazowego – Zachód jest ochrona najcenniejszych ze względu na wartości przyrodnicze, historyczne i kulturowe oraz walory krajobrazowe fragmentów Pojezierza Mazurskiego, jak też zachowanie i popularyzacja tych wartości w ramach zrównoważonego rozwoju dla zwiększenia atrakcyjności Parku i poprawy jakości życia jego mieszkańców.

Około 9 km trasy przebiega przez tereny leśne, 1,5 km przez miejscowość Piecki. Na odcinku ok. 2 km od wsi Krutyń do drogi wojewódzkiej nr 610 wybudowano nowy, utwardzony kostką betonową ciąg pieszo - rowerowy.

**Mazurski Park Krajobrazowy** jest największym i najstarszym z parków województwa warmińsko - mazurskiego. Utworzono go w 1977 r., a jego aktualna powierzchnia to ponad 56 tys. ha. Na terenie Parku znajduje się 11 rezerwatów przyrody, 22 użytki ekologiczne, 3 obszary Natura 2000, 111 pomników przyrody i Rezerwat Biosfery UNESCO (MaB) „Jeziora Mazurskie”.

W jego granicach znajduje się największe w Polsce **J. Śniardwy** oraz północna część Puszczy Piskiej. Niebywałą atrakcją jest uznawany za najpiękniejszy w naszym kraju **szlak kajakowy rzeki Krutyni**. Ukształtowanie terenu oraz bogactwo i różnorodność świata roślin i zwierząt, obfitość lasów, torfowisk, jezior i wód płynących sprawiają, że każdy odnajdzie tu nie tylko idealne miejsce do wypoczynku, ale i do obcowania z przyrodą.

Mazurski Park Krajobrazowy położony jest na Pojezierzu Mazurskim. Rozległy obszar powoduje, że na jego terenie występują różne typy krajobrazu, na podstawie których można wydzielić trzy wyraźnie odmienne regiony: Pojezierze Mrągowskie, Krainę Wielkich Jezior Mazurskich oraz Równinę Mazurską. Różnorodność form krajobrazu sprawia, że każdy turysta znajdzie tu dla siebie coś ciekawego, od jezior, rzek i torfowisk, poprzez równiny i otwarte tereny, aż po wzniesienia moreny czołowej w zachodniej części Parku.

Siedziba Dyrekcji Mazurskiego Parku Krajobrazowego mieści się w zabytkowym budynku we wsi Krutyń. Przy niej funkcjonują **Ośrodek Edukacji Przyrodniczo - Kulturowej z Izłą Przyrodniczą** oraz **Ośrodek Okresowej Rehabilitacji Bocianów** [str. 48].



**Obszar Chronionego Krajobrazu Otuliny Mazurskiego Parku Krajobrazowego – Zachód** jest położony w powiecie mrągowskim. Został utworzony w 2015 r. by zwiększyć zalesienie oraz co najmniej utrzymać, a w razie potrzeby podwyższyć poziom wód gruntowych, w szczególności na siedliskach wilgotnych i bagiennych. Celem jest zachowanie i utrzymywanie w stanie zbliżonym do naturalnego istniejących śródleśnych cieków, mokradeł, polan, torfowisk, wrzosowisk.

Ważnym elementem jest wykorzystanie lasów do celów rekreacyjno - krajoznawczych i edukacyjnych w oparciu o wyznaczone szlaki turystyczne oraz istniejące i nowe ścieżki edukacyjno - przyrodnicze z infrastrukturą rekreacyjno - dydaktyczną.



Rezerwat Zakręt



Szlak pieszy nad j. Mokrym

„**Puszcza Piska**” to ostoja ptasia o randze europejskiej (Puszcza Piska) i krajowej (Czarny Róg). Występuje tu co najmniej 37 gatunków ptaków, które są chronione według tzw. Dyrektywy Ptasiej Parlamentu Europejskiego i Rady Europy oraz 12 gatunków z Polskiej Czerwonej Księgi. W okresie lęgowym, obszar Puszczy zasiedla powyżej 2% populacji krajowej bielika (PCK) i cietrzewia. Ponadto obszar zasiedla, co najmniej 1% populacji krajowej następujących gatunków ptaków: bocian czarny, orlik krzykliwy, puchacz, rybitwa rzeczna, włośchatka oraz w dość dużej liczbie występuje derkacz.

„**Ostoją Piska**” stanowi obszar o wysokim poziomie różnorodności biologicznej (16 rodzajów siedlisk z tzw. Dyrektywy Ptasiej Parlamentu Europejskiego i Rady oraz 16 gatunków z Załącznika II Dyrektywy Rady). Jest to ważna ostoja wydry, bobra i wilka. Szczególnie cenne są zachowane w naturalnym stanie zbiorowiska roślinne, zwłaszcza: grądu subkontynentalnego, naturalnych, dystroficznych zbiorowisk wodnych, torfowisk przejściowych i trzęsawisk, jezior eutroficznych oraz zbiorowisk ramienic w wodach mezotroficznych.

**Rezerwat Biosfery UNESCO (MaB) „Jeziora Mazurskie”** stanowi ważną formę promocji ochrony przyrody. Stanowi on część zapoczątkowanego przez UNESCO, ogólnosiwiatowego programu pod nazwą „Człowiek i Biosfera”. Na terenie naszego kraju znajduje się 11 takich obszarów, a w województwie warmińsko - mazurskim jest jedynym Rezerwatem Biosfery. Zajmuje ponad 90% powierzchni Mazurskiego Parku Krajobrazowego. Łączna powierzchnia rezerwatu wynosi 57,6 tys. ha. Poza terenem Parku obejmuje on także **rezerwat przyrody „Jezioro Nidzkie”** z przyległymi do niego lasami. Obszar utworzono w 2017 roku w wyniku renomacji Rezerwatu Biosfery „Jezioro Łuknajno”.



Dąb w okolicach Rucianego - Nidy



Jezioro Łuknajno

Ponadto szlak prowadzi w sąsiedztwie trzech użytków ekologicznych „**Klimunt**”, „**Krutyńskie Łąki**” oraz „**Łabądek**”, a także rezerwatu przyrody „**Krutyń Góra**” [str. 63].



## Zwierzęta na szlaku

**Bielik** to duży ptak drapieżny z rodziny jastrzębiowatych. W Polsce bardzo nieliczny ptak lęgowy spotykany głównie na zachodzie i północy kraju. Najliczniej występuje na Pomorzu Zachodnim. Drugim co do liczebności obszarem jest północno - wschodnia Polska, w tym Pojezierze. Żywi się głównie rybami. Poluje również na ptaki takie jak perkozy, kaczki.



Bielik



Bocian czarny

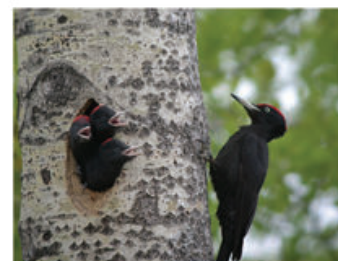
**Bocian czarny** to duży ptak brodzący z rodziny bocianowatych, którego wielkość porównywalna jest z bociąkiem białym, a jego upierzenie jest jego negatywem. W przeciwieństwie do bociąka białego jest ptakiem bardzo płochliwym. Gniazduje zawsze na wysokim drzewie, przeważnie liściastym, w pobliżu rozlewiska wodnego lub bagna, czasem na niedostępnym siedlisku. Gniazdo budowane jest przez oboje partnerów i skonstruowane jest z gałęzi, a wypełnione trawą, mchem i porostami.

**Dzięcioł duży** jest średniej wielkości. Nie jest zagrożony. W Polsce rozpowszechniony. Najliczniejszy i najpowszechniejszy z polskich dzięciołów, występujący we wszystkich drzewostanach w całym kraju i przez cały rok. Na Mazurach występuje podgatunek *Dendrocopos major major*. Jest bardzo wędrowny.

**Dzięcioł czarny** to największy europejski gatunek z rodziny dzięciołowatych, chociaż jednocześnie najskromniej ubarwiony. Jego obecność stwierdzić można po głośnym i donośnym bębnieniu w grube i suche konary - u samca 17 uderzeń na sekundę, a u samicy 14 - 15 uderzeń na sekundę. Ptak w literaturze dziecięcej określany jest czasem jako "lekarz lasu". Nazwa wzięta się od tego, że dzięcioły czarne bardzo dokładnie oglądają korowinę leśnych drzew w poszukiwaniu najlepszego miejsca dla wydobycia owadów. W istocie nie jest to prawda (uszkodzenia obniżają żywotność drzew), a właściwsze byłoby porównanie ich do leśnych architektów, bo decydują one o rozkładzie, wylęgu, noclegowiskach i miejscach zimowania innych dziuplaków, które same nie potrafią wykuwać dziur w drewnie.



Dzięcioł duży



Dzięcioł czarny

**Bobra** uważa się za największego gryzonia Eurazji: masa ciała dorosłego osobnika dochodzi do 29 kg, a długość ciała do 110 cm. Jest zwierzęciem silnie terytorialnym. Prowadzi nocny tryb życia. Trudno go w czasie dnia zauważyć. Bobry najlepiej podpatrywać o świcie. Może przebywać pod wodą bez przerwy nawet do 15 minut. Do najbardziej charakterystycznych śladów funkcjonowania bobrów w środowisku należą budowane przez nie tamy i żeremia.



**Włochatka** to średni ptak drapieżny z rodziny puszczykowatych. W Polsce nieliczny ptak lęgowy. Występuje w górach, a na północy kraju m.in. w Puszczy Piskiej. Nie wylatuje zwykle poza pas zwartych drzew. Jest zatem typowo leśną sową, która nawet zimą nie koczuje za pokarmem w większym oddaleniu od terenów lęgowych. Do rozrodu wymaga starodrzewi z dziuplami, najlepiej po dzięciole czarnym.

**Derkacz** to w Polsce nieliczny ptak lęgowy. Gnieździ się w całym kraju, liczniej na północy i wschodzie. Większość obserwacji dotyczy jedynie jego charakterystycznego głosu, ponieważ jest to ptak bardzo płochliwy. Spotkać go można na ziemi, pod osłoną roślin zielnych lub wewnątrz krzewu.

**Kowalik zwyczajny** zwany bargielem to niewielki, osiadły ptak z rodziny kowalików. W Polsce szeroko rozpowszechniony. Jest wielkości wróbla. Poszukując pożywienia, chodzi po pniach drzew, często głową w dół. Potrafi to jako jedyny europejski ptak.



**Puchacz** to największa europejska sowa. To ptak o nocnym trybie życia, choć czasem widuje się go również w dzień. Gdy nie poluje, siada na eksponowanych punktach. W dzień przesiaduje na grubej gałęzi w koronie drzewa, przy pniu.

**Sosnówka** to niewielki ptak z rodziny sikor. Nie jest zagrożony. W Polsce jest liczny w górach i na północy (Pomorze, Mazury, Podlasie), w pozostałej części kraju nieliczny. Najmniejsza z sikor występujących w całej Polsce również zimą. Bardzo ruchliwa i zwinna, żerując często zwiesza się z gałązek głową w dół. Przebywa głównie w koronach drzew. Nie kryje się przed człowiekiem. To ptak towarzyski.

**Modraszka zwyczajna**, zwana też sikorą modrą to niewielki, osiadły ptak. Preferuje głównie świetliste lasy liściaste i mieszane, rzadziej iglaste, zamieszkiwane również przez dzięcioła dużego, w którego starych, opuszczonych dziuplach gniazduje. Nie jest zagrożona wyginięciem, a w większości krajów (w tym w Polsce) jest nawet liczna. Żółta pierś i niebieska czapeczka w białym otoczeniu są cechami rozpoznawczymi gatunku. Jest to jedyny mały ptak Europy o takim upierzeniu.

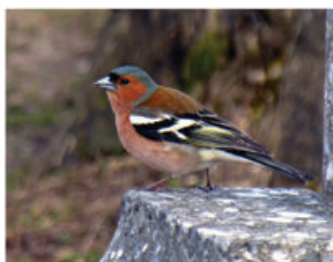


**Muchołówka białoszyja** to mały ptak z rodziny muchotówkowatych. W Polsce jest średnio licznym ptakiem lęgowym głównie w południowej i wschodniej części kraju. W Puszczy Białowieskiej występuje ok. połowa polskiej populacji. Występuje w Puszczy Piskiej. Żywi się głównie stawonogami, owady chwytając w locie. Zbiera również gąsienice z liści i pni, pająki, a sporadycznie nawet jagody.





Orlik krzykliwy



Zięba zwyczajna

**Orlik krzykliwy** to duży, wędrowny ptak drapieżny z rodziny jastrzębiowatych. W Polsce bardzo nieliczny ptak lęgowy, głównie na wschodzie i północy. Spotyka się go najczęściej w regionie warmińsko - mazurskim. Dawniej był to w Polsce ptak liczny i dość pospolity. Zakłada gniazdo na koronie wysokiego drzewa, przeważnie iglastego.

**Zięba zwyczajna** to mały ptak z rodziny łuszczakowatych. Nie jest zagrożony wyginięciem. W Polsce to liczny ptak lęgowy, objęty ochroną ścisłą. W całej Europie Środkowej obowiązuje zakaz łapania zięb do niewoli. W XIX w. zwyczaj ten był bardzo popularny w Niemczech, ze względu na organizacje konkursów śpiewu tych ptaków.

**Wilki** zamieszkują lasy, równiny, tereny bagienne oraz góry. Jest to gatunek o skłonnościach terytorialnych. Zwykle terytorium zajmowane przez watahę to 100 - 300 km<sup>2</sup>, ale wielkość ta zależy od dostępności pokarmu i terenu. Wilk jest wytrwałym wędrowcem, potrafi w ciągu dnia pokonać dystans kilkudziesięciu kilometrów, choć w poszukiwaniu partnerki ta odległość może dochodzić do ponad 600 km. Stada wilków liczą do 20 osobników, zwykle jednak są znacznie mniej liczne. Żywią się głównie średniej i dużej wielkości ssakami kopytnymi (jelenie, dziki, sarny), nie gardząc mniejszymi zwierzętami czy padliną, a jeśli stado jest duże, wspólnie polują także na większe ssaki lub ich stada. W sprzyjających warunkach chętnie zjadają ryby.

**Cietrzew** to duży ptak z rodziny kurowatych. Żywi się roślinami: nasionami, młodymi zielonymi pędami, pąkami i liśćmi drzew, owocami leśnymi. Jednym z jego przysmaków są pąki brzozy. Latem zbierają duże ilości bezkręgowców, głównie owadów (mrówki) i ślimaki. Nie tylko zmieniający się biotop, ale i dieta powoduje zmniejszenie populacji cietrzewia. Poza okresem roku, w którym dojrzewają te owoce, żywią się zielonymi pędami bylin i roślin drzewiastych, orzeszkami buku i żołądziami.

**Rybitwa rzeczna** to średni ptak wędrowny rodziny mewowatych. W Polsce nieliczny ptak lęgowy, jednak miejscami może być liczna. Żyje na nieuregulowanych odcinkach dużych rzek. Zasiedla również stawy rybne, zbiorniki retencyjne itp. Osobniki męskie i żeńskie prawie nie różnią się od siebie. Odżywiają się rybami, również skorupiakami i owadami. Żeruje, nurkując z powietrza.

**Bogatka zwyczajna** to niewielki, częściowo wędrowny ptak z rodziny sikor. W Polsce rozpowszechniony w całym kraju, bardzo liczny ptak lęgowy. Zimuje w kraju i wtedy trzyma się blisko ludzkich zabudowań. Zamieszkuje lasy, zadrzewienia polne, często w sąsiedztwie człowieka – w parkach, ogrodach, zieleni miejskiej, wiejskiej i sadach, w miastach wewnątrz osiedli mieszkaniowych.



Rybitwa rzeczna



Bogatka zwyczajna



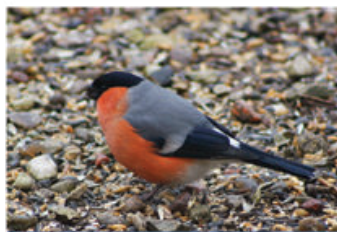
**Petzacz leśny** to mały ptak z rodziny petzaczy. W całej Polsce średnio liczny ptak lęgowy i zimujący. To ptak ruchliwy i mało płochliwy. Nie kryje się przed człowiekiem, choć maskujące upierzenie utrudnia jego zauważenie.

**Wydra europejska** to niewielki drapieżnik z rodziny łasicowatych. Związana jest ze środowiskiem wodnym. Spotkać ją można nad brzegiem Bałtyku, nad brzegami rzek, potoków, stawów i jezior. Buduje na ich brzegu nory, do których wejście znajduje się pod powierzchnią wody. Czasami zajmuje też gotowe nory wykonane przez lisa czy borsuka.

**Szczygieł** to mały ptak z rodziny łuszczakowatych. W Polsce jest to gatunek liczny. Obie płci są podobnej wielkości. Różnica w ubarwieniu jest trudna do zauważenia w terenie. Unika zwartych kompleksów leśnych. Lęgnie się na obrzeżach lasów liściastych i mieszanych. Najchętniej zasiedla tereny uprawne, gdzie pola i sady przeplatają się z zadrzewieniami śródpolnymi.



Szczygieł



Gil zwyczajny

**Gil zwyczajny** to mały ptak z rodziny łuszczakowatych. Nie jest zagrożony. W Polsce nieliczny we wszystkich regionach. Co najmniej od początku XX w. zasięg jego występowania się rozszerzał, a liczebność wzrastała. Do tej pory trwa ekspansja tego ptaka, gdyż zaczyna się on gnieździć w niewielkich lasach i parkach miejskich. Żyje w wilgotnych, gęstych lasach iglastych i mieszanych. Unika otwartych terenów i bezdrzewnych pól.

## Historia powstania linii kolejowej

Mrągowo - Piecki - Krutyń - Ruciane-Nida

### Przyczyny polityczne i militarne budowy koszar

Pod koniec XIX w. niemiecka prowincja Prusy Wschodnie (teren obecnego województwa warmińsko - mazurskiego) były z trzech stron otoczone przez Rosję. By wzmocnić siłę militarną podjęto decyzję o rozbudowie wojska. Nowe garnizony utworzono w Mrągowie (dawniej Sensburg), Biskupcu (dawniej Bischofsburg) oraz Olsztynie (dawniej Allenstein). Ich zadaniem była obrona południowego odcinka granicy w regionie Pisz (dawny Johannisburg) oraz Rucianego (dawniej Rudczanny).

Koszary wojskowe w Mrągowie przy ul. Wojska Polskiego to zespół zabytkowych neogotyckich budynków, który zaczęto budować od 1898 r. W tym samym czasie roboty przy batalionowych koszarach ruszyły także w Biskupcu.

### Cekaemy z Mrągowo

Od początku w mrągowskich koszarach stacjonował eksperymentalny oddział karabinów maszynowych. Był jednym z pierwszych w wojsku niemieckim. Karabiny transportowane były na dwukonnym zaprzęgu powożonym z kozła.

### Przygotowania do wojny

Wraz z rozbudową sił wojskowych rozpoczęto budowę linii obronnych. Aby zminimalizować atak bardzo mobilnej kawalerii rosyjskiej w głąb Prus Wschodnich, rozpoczęto budowę fortyfikacji zabezpieczających przejścia wzdłuż linii jezior mazurskich od Węgorzewa przez Giżycko, Mikołajki po Ruciane. Oddziały mrągowskie miały zająć punkty obronne w Guziance i Rudczanach.



## Budowa linii kolejowej na potrzeby wojny

W 1898 r. zbudowano szerokotorową linię kolejową (1435 mm) Czerwonka – Biskupiec – Mrągowo – Piecki – Rudczany. Celem budowy tej linii była konieczność transportu oddziałów wojskowych z Biskupca i Mrągowo do linii obronnej w Guziance i Rudczanych. Stacje kolejowe znajdowały się w Wierzbowie, Pieckach, Ukcie oraz niedaleko Krutyni.



Przedwojenne zdjęcie mostu w Nikutowie

## Linia kolejowa Mrągowo – Ruciane-Nida po II wojnie światowej

Była ona użytkowana do 1945 r. Pod koniec II wojny światowej, w czasie styczniowej ofensywy rosyjskiej, wojska niemieckie wysadziły dwa mosty kolejowe na odcinku Mrągowo – Piecki. Po działaniach wojennych oddziały rosyjskie dopełniły zniszczenia rozbiierając szyny kolejowe jako zdobycz wojenną.

W Ukcie zostały budynki pokolejowe. Po dworcu w Pieckach pozostał jeden z dwóch budynków stacyjnych. Obecnie mieści się tam Urząd Gminy Piecki.

## Rodzinny Szlak Turystyczny

Szlak do Krutyni to nowa propozycja dla aktywnych turystów. Trasa została przygotowana w 2022 r. Jest bardzo dobrze oznakowana. Wytyczona została jako droga pieszo – rowerowa po nasypie kolejowym. Mając długość 22,8 km nie należy do długich, ale wyróżnia się bardzo dobrą nawierzchnią. Na odcinkach leśnych przeważa ubita droga gruntowa. Na fragmentach polnych położono nawierzchnię asfaltową. Warto zwrócić uwagę na bezpieczeństwo, ale i łatwość poruszania się po niej. Mazury to teren pagórkowaty. Trasa jest jednak płaska, więc nadaje się dla rowerzystów w każdym wieku i o różnym stopniu zaawansowania. Idealna dla rodzin, które aktywnie i przyjemnie chcą spędzić razem dzień.



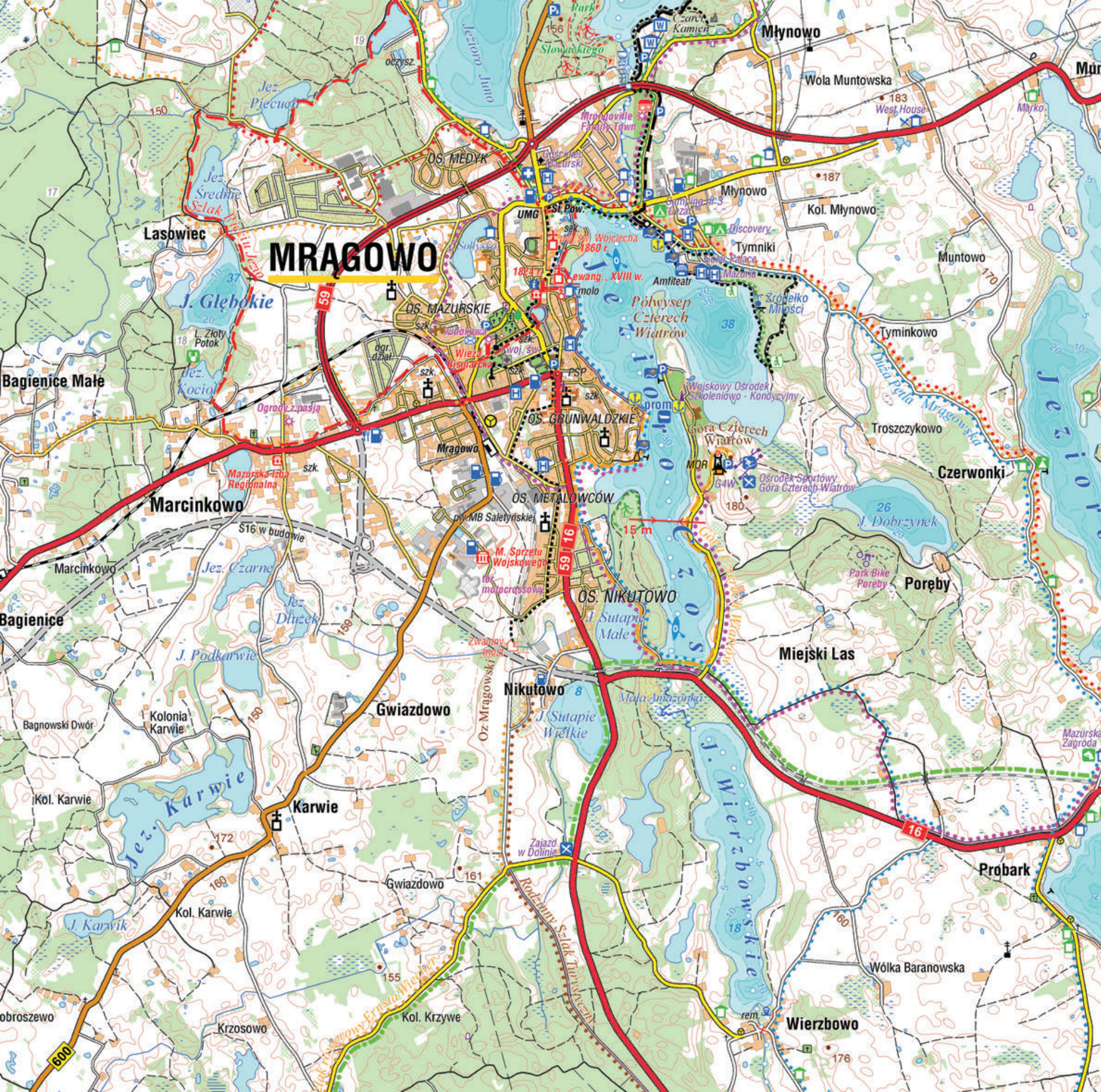
Trasa przed zwalonym mostem w Gwiązdowie

Trasa łączy turystyczny ośrodek jakim jest **miasto Mrągowo** z jedną z najbardziej popularnych miejscowości turystyki aktywnej regionu, czyli **wsią Krutyń**. Po uruchomieniu szlaku turyści otrzymali możliwość łatwego dojazdu rowerem do rzeki Krutyni. We wsi można wypożyczyć kajak, a po skończonej wycieczce przed powrotem do Mrągowo, warto skorzystać z oferty gastronomicznej.









# MRĄGOWO

Lasowiec

Młynowo

Bagienice Małe

Wola Muntowska

J. Głębokie

OS. MEDYK

Kol. Młynowo

Marcinkowo

OS. MAZURSKIE

Muntowo

J. Podkarwie

OS. GRUNWALDZKIE

Tyminkowo

Bagienice

OS. METALOWCÓW

Troszczykowo

J. Karwie

Nikutowo

J. Dobrzynek

Bagnowski Dwór

Gwiazdowo

Poreby

Karwie

J. Sutapie Włkie

Miejski Las

Kol. Karwie

Gwiazdowo

Probark

Kol. Karwie

Kol. Krzywe

Wierzbowo

obroszewo

Krzosowo

Wólka Baranowska

176









Dobry Lasek

L. Dobry Las

Jez. Kołowin

Kołowin

wiadukt kolejowy

MOT

Kosowiec

J. Labedek

Jez. Zdrężno

12

Cierzpięty

Pod Kogutem

Cierzpięty

Sielanka

143

Stacja Cierzpięty

Jaz Krutyn

przenoska

Rez. Krutynia

8. Jez. Krutyńskie

miejsce brodu krzyżackiego

MOT

J. Klimy

5

Kadzidłowo

zabud. XVIII i XIX w.

Osada Kulturowa

Oberża Pod Psem

Park Dzikich Zwierząt

cm. rosyl

Kadzidłowski Las

Nowa Ukta

Ukta

dawne torowisko

Pan tu nie spał

610

Gałkowo

130

Ukta

ewang. Augsburg

zabytkowy układ wsi

Potocki

Dwór Łowczego XIX w.

Ranczo w Dolinie

Iwanowo

Stara Owczarnia

Nad Krutynia

Ukta

Ukta

Zameczek

Acqua Di Rosa Health & SPA Resort

Camp Zaczise

prawosławna 1921-23 r.

prawosławny zakon żeński

Wojnowo

największy ośrodek starowieców w Polsce

mołenna starowieców (dom modlitwy), 1923-27 r.

galeria

dawny klasztor starowieców poł. XIX w.

Jez. Dus

Majdan

Jezioro Mokre

stacja krutynska

Zakochana Para

Rez. Zakręt

jeziorka dystoliczne

Rez. Zakręt

Mazurski dąb Bartny

150

L. Krutyn

Krutyn - Zgon

Krutyn - Zgon - Rosocha

150

Rez. Królowska Sosna

Królewska Sosna

Dąb nad Mukiem im. Karola Malika

jeziorka dystoliczne

Jeziorka Kruczyki

10

Nad Mokrym

15

Stacja Wodna PTK Krutyn - Ranczo Krutyn

As-Tour

Wodniak

MOT

Hobenda

Gosciniec Zapieck

Krutyn - Zgon - Rosocha

przenoska

37

Krutynski Piecok

Krutynska Osada

młyn pocz. XIX w.

Zielony Lasek

139

Port Rosocha

Mis

Rosocha

Zakręt

37

Mościska

35

Ukta

Ukta

Ukta

Ukta

Ukta

Ukta

Ukta

Ukta

Ukta

Ukta

Ukta

Ukta

Ukta

onki

Ławny Lasek

15

15

15

32

32

32

32

32

32

32

32

32

32

32

32

32

32

32

32

32

32

32

32

32

32

32

32

32

32

32

32

32

32

32

32

32

32

32

32

32

32

32

32

32

32

32

32

32

32

32

32

32

32

32

32

32

32

32

32

32

32

32

32

32

32

32

32

32

32

32



By dotrzeć do szlaku, który rozpoczyna się w podmrągowskiej osadzie **Nikutowo**, należy kierować się ścieżką rowerową wzdłuż ulicy Wojska Polskiego w kierunku południowym. Po przejechaniu wiaduktu kolejowego linii Mrągowo – Mikołajki docieramy do Nikutowa [str. 24].

Przy drodze znajduje się informacyjna tablica turystyczna. Nasyp kolejowy przebiega na zachód od Nikutowa. By tam dotrzeć należy pokonać najwyższe wzniesienie na trasie.



Nasyp kolejowy w Nikutowie

Jest to **Wielki Oz Mrągowski**, który powstał podczas ostatniej epoki lodowcowej. Zakończyła się ona około 12 tys. lat temu. Oz to wał lub silnie wydłużony pagórek o wysokości najczęściej kilkunastu metrów i długości nawet kilkudziesięciu kilometrów, wyniesiony w skutek osadzania piasku i żwiru przez wody spływające z lądolodu, w jego szczelinach lub na powierzchni. Oz mrągowski otacza od zachodu centrum Mrągowa.

Droga szutrowa po dawnym nasypie prowadzi przy lotnisku sportowym. W miejscu tym było jezioro Intig, które zostało osuszone w 1845 r. Wzdłuż drogi

można zauważyć niewielkie wały, które miały chronić linię kolejową przed zaśnieżeniem zimą.

Przed przekroczeniem drogi asfaltowej do miejscowości **Krzywe** mijamy po lewej stronie niewielki, ale zadbane **zabytkowy cmentarz** należący do wsi Nikutowo. Został założony na początku XX w. Rozpoznać można pięć nagrobków. Nie ma tablic nagrobnych. Starodrzew to pojedyncze lipy i klony, śnieguliczka, okolony jest krzakami lilaka. Prawdopodobnie tu byli chowani właściciele dworku w Nikutowie.

Zjeżdżając z trasy asfaltem w lewo, można zrobić przerwę w restauracji przy drodze krajowej.



Zwalony most w Gwiazdowie

Po około 1,9 km docieramy do tzw. **zwalonego mostu w Gwiazdowie**. Konstrukcja została wysadzona przez wycofujące się wojska niemieckie pod koniec II wojny światowej. Na okolicznych polach i łąkach często można spotkać sarny.

Dobrym miejscem, gdzie można odpocząć, jest **smażalnia ryb**, do której docieramy po ok. 4 km.



Od 5 km szlak prowadzi wzdłuż drogi DK 59. W lesie znajduje się **Miejsce Obstugi Turystów**. Przed miejscowością **Brejdyny** po prawej mijamy zjazd do kopalni kruszywa naturalnego. Odcinek do Piecek został wykonany z nawierzchni bitumicznej, więc wspaniale nadaje się dla wrotek czy hulajnogi.



Nasyp kolejowy za Gwiazdowem

Dojeżdżamy do drogi asfaltowej do pobliskich Brejdyn. Warto zjechać ze szlaku w prawo i asfaltem, na początku wsi, czyli po ok. 600 m docieramy do **Skan-senu wiejskiego**. Przed Pieckami można też skorzystać z restauracji pobliskiego ośrodka wypoczynkowego, który mieści się po lewej stronie drogi DK 59.

Ulicą Nową wjeżdżamy do **Piecek**. Po drugiej stronie skrzyżowania znajduje się **Muzeum Regionalne im. Walentyny Dermackiej z Sapiehów** [str. 35].

Jeśli zjedziemy ze szlaku i skierujemy się na wschód ulicą Leśną, dojedziemy do Ostrowia Pieckowskiego i **dobrze zagospodarowanej plaży wiejskiej z pomostem nad j. Wągiel**.

Jadąc dalej, ok. 3 km od Piecek, dojedziemy do Leśnictwa Pierśławek, gdzie znajduje się **Izba Pamięci Ernsta Wiecherta** [str. 39]. W Pieckach w parku znajduje się **otwarta siłownia**. Nieopodal jest **Urząd Gminy**, który składa się z dwóch budynków połączonych łącznikiem. Obiekt z prawej strony to **dawny dworzec kolejowy**.



Plaża w Ostrowie Pieckowskim

Jadąc do Krutyni, warto zrobić przerwę w Pieckach i odwiedzić znaną **lodziarnię**. Miejscowość słynie z bardzo dobrej kawiarni. Jak ją znaleźć? Jest otwarta przez cały rok, więc po prostu należy wypatrzeć kolejkę czekających.

**Piecki** to miejscowość z dużą produkcją drzewną. Naprzeciwko znajduje się zakład produkujący meble, a wyjeżdżając będziemy jechać obok tartaku. Mieszkańcy od zawsze byli związani z Puszcą Piską.

Przy drodze znajduje się atrakcja dla najmłodszych rowerzystów – **Pumptrack**. Przy nim w lesku można zobaczyć dawny **ewangelicki cmentarz wiejski**.





Pomosty na ścieżce przyrodniczej

W Pieckach urokliwym miejscem z infrastrukturą do odpoczynku jest **ścieżka przyrodnicza Stawu Dolnego** [str. 34]. By tam dotrzeć należy skręcić w ulice 22 Stycznia lub Łąkową, które znajdują się po drugiej stronie ulicy.

W centrum Piecek, tuż przy kościele parafialnym znajduje się niewielki, ładnie zagospodarowany **zielony skwer**, gdzie można odpocząć oraz zapoznać się z informacjami zamieszczonymi na tablicach odnoszącymi się do flory i fauny mazurskich jezior.



Park przy kościele parafialnym

Po drugiej stronie kościoła przy drodze organizowany jest **targ ze „starociami”**. Można tu kupić przedwojenne bibeloty oraz przedmioty codziennego użytku.

Wyjeżdżając z Piecek, przed wspomnianym wcześniej tartakiem, na 11,2 km szlaku można skorzystać z **Miejsca Obsługi Turysty**. Po opuszczeniu miejscowości jedziemy najpierw po lewej, a po 800 m przejeżdżamy na drugą stronę drogi wojewódzkiej nr 610 i kierujemy się przez pole.

Gdy dotrzemy do lasu, aż do końca szlaku w Krutyń, jedziemy przez **Puszczę Piską** [str. 44].

Na 13,5 km nieużywany nasyp kolejowy przechodzący przez pola uprawne został niestety zniszczony. Dlatego należy skręcić w prawo i drogą szutrową okrążyć to miejsce. Zjazd z nasypu ma długość ok 2,2 km. Szlak przebiega dalej w niewielkim oddaleniu od drogi wojewódzkiej.

Po dotarciu do parkingu leśnego można skorzystać z **Miejsca Obsługi Turystów**. Następnie należy przejechać na drugą stronę drogi. Bardzo popularnym miejscem przed II wojną światową był **dworzec kolejowy Kologejny**. Nazwa pochodziła od niemieckiej nazwy pobliskiej leśniczówki Kołowin. Pozostałości tego obiektu znajdują się na 19,7 km szlaku.



Drewniana zabudowa wsi Krutyń

Po lewej stronie mijamy teren podmokły a następnie docieramy do **j. Klimunt**. Jest to małe jezioro leśne z wyspą u północnych brzegów ze średnią głębokością ok. 2,6 m.





Przy j. Klimunt

Nasyp prowadzi dalej wzdłuż drogi, ale szlak skręca w prawo w kierunku wsi **Krutuń**. Przy drodze znajduje się **Miejsce Obstugi Turystów**. Ścieżka pieszo – rowerowa prowadzi prosto do miejscowości. Można zjechać z trasy i na 21,5 km skierować się w prawo w stronę widocznego j. Krutyńskiego.



Brukowana droga przy j. Krutyńskim

Jest to **rezerwat przyrody Krutynia Górna** [str. 63]. Ochroną objęto jezioro z roślinnością wodną oraz malowniczym, otaczającym je lasem liściastym. Przed II wojną światową teren gdzie obecnie jest parking, nazywano „Murawa” i było to bardzo popularne turystycznie miejsce. Była tu sala taneczna oraz pomost, z którego rozpoczynano spływy łodziami płaskodennymi.



Zapora pomiędzy jeziorami Mokrym i Krutyńskim

## Nikutowo

Osada Nikutowo powstała w 1817 r. jako kolonia Mrągowa na gruntach miejskich. Została założona przez rajcę Nikutowskiego i od niego nazwana. W 1904 r. majątek z gorzelnią obejmował obszar ok. 2,5 km<sup>2</sup>. Jedyna niepotwierdzona informacja historyczna wskazuje, że w 1680 r. wybudowano w okolicach obecnego Nikutowa browar.



## Archeologia

W 1863 r. oddano do użytku szosę do Pizy, która została wytyczona po wschodniej stronie j. Sutapie Wielkiego. Dzięki budowie dokonano odkryć archeologicznych w postaci dużego cmentarzyska ciałopalnego z okresu wpływów rzymskich (II - III w.) i wędrowek ludów (V w.).

Profesjonalne badania na stanowisku przeprowadzone zostały dwukrotnie (1901 i 1908 r.). Ich rezultatem było odkrycie 437 ciałopalnych grobów, w większości datowanych na późny okres wpływów rzymskich. Jednym z bardziej interesujących znalezisk było okucie nóżki szklanego rogu do picia. Zarejestrowano też serię rzymskich monet i liczne elementy uzbrojenia.

## Gdzie zniknęło mrągowskie jezioro?

Na zachód od dóbr w Nikutowie istniało dawniej jezioro, które nazywało się Intig, zwane też Intih. Jezioro zostało spuszczone w 1845 r. Na mapie geologicznej z 1909 r. miejsce to zostało zaznaczone jako łąki torfowiskowe.



Fragment mapy z 1909 r. z zaznaczonymi torfowiskami oraz linią kolejową



Most kolejowy w Nikutowie nad linią Mrągowo - Mikołajki

## Po II wojnie światowej

Po 1949 r. utworzono we wsi Państwowe Gospodarstwo Rolne. W 1959 r., w czasie zmian administracyjnych w zarządzaniu majątkiem PGR, w Nikutowie utworzono Inspektorat Państwowych Gospodarstw Rolnych. Zadaniem inspektoratu była koordynacja, instruktaż i kontrola działalności przedsiębiorstw na szczeblu powiatowym.

## Nikutowo współcześnie

Jako samodzielne sołectwo Nikutowo zostało utworzone w 2008 r. Wieś charakteryzuje się zwartą zabudową. Funkcjonuje komunikacja miejska z Mrągowem. Nie jest to miejscowość rolnicza. Mieszkańcy utrzymują się z pracy w Mrągowie, ale też prowadzą własną działalność gospodarczą. Funkcjonują tu trzy zakłady usługowo – handlowe m. in. stacja paliw oraz obiekt noclegowo – gastronomiczny z **prywatnym muzeum „Starocie pod namiotem”** i lotniskiem, którym zajmuje się Ośrodek Szkolenia Lotniczego Lotnik "Training". Miejscowość liczy ok. 83 mieszkańców.



### Muzeum prywatne „Starocie pod namiotem”

Jest to muzeum, które powstało dzięki pasji właściciela. Postawił on sobie za cel „uchronić od zapomnienia”, czyli przed zniszczeniem regionalne przedmioty odkupione od miejscowych rolników. Ekspozycje otrzymują tutaj drugie życie.

W ciągu kilku lat gromadzenia dawnych przedmiotów używanych na wsi powstała różnorodna kolekcja. Zwiedzać ją można w dużym namiocie. To przyjazne miejsce dla całej rodziny oferuje przejażdżki na kucykach oraz zwiedzanie z przewodnikiem. Zobaczyć można też zabytkowe motocykle. Część atrakcji jest dostępna sezonowo. Muzeum znajduje się przy stacji paliw w Nikutowie.

### Zabytki

W Nikutowie znajdują się dwa historyczne cmentarze. Pierwszy to niewielki ewangelicki cmentarz położony na wzgórzu w zagajniku przy szutrowej drodze (dawna trasa linii kolejowej) w kierunku Krzywego. Został założony na początku XX w. Obecnie cmentarz jest zadbany. Rozpoznać można pięć nagrobków. Nie ma tablic nagrobnych. Starodrzew to pojedyncze lipy i klony, śnieguliczka, okolony jest krzakami lilaka. Prawdopodobnie byli tu chowani właściciele dworku w Nikutowie.

Drugi cmentarz znajduje się w widocznym miejscu we wsi przy drodze asfaltowej. Widoczna jest pozostałość po jednym grobie, cały teren porośnięty jest bluszczem.

Historycznymi budynkami, nie będącymi jednak zabytkami są: wiadukt kolejowy oraz mocno zmieniony dawny dworek na końcu wsi.

Brejdyny to wieś położona nad j. Brejdyńskim. Pierwsza wzmianka o niej pochodzi z 1419 r. Od 1470 r. pojawia się w dokumentach **dwór w Brejdynach**, który wielokrotnie zmieniał właścicieli. Okolice Brejdyn to jeden z najbardziej żyznych terenów rolnych powiatu, a to ze względu na występowanie gliniastej moreny dennej, a teren nie jest tak pagórkowaty jak reszta Mazur. Gospodarka dworu w XIX w. nastawiona była na produkcję zbóż, chów bydła i owiec (400 szt.). Działała także gorzelnia, młyn parowy, cegielnia oraz wytwórnia brykietów torfowych. Po 1918 r. dwór w Brejdynach rozparcelowano na mniejsze gospodarstwa chłopskie.

Zabudowa wsi przybrała charakter nieregularny. Dwór z parkiem przylegał od strony południowej do jeziora. W 1939 r. we wsi mieszkało 522 a obecnie 329 osób.



Jezioro Brejdyńskie



Najstarsze odkrycie archeologiczne to ślady po wczesnośredniowiecznym cmentarzysku. Współcześnie jednym z ładniejszych w okolicy jest **zabytkowy cmentarz rodowy** właścicieli majątku Brejdyny. Jest on położony na Górze Cmentarnej, która góruje w północnej części j. Brejdyńskiego. Na cmentarzu zachowało się niewiele nagrobków. Wśród zarośli widoczny jest pomnik ze skromną płaskorzeźbą przedstawiającą kobietę z dzbanem, upamiętniający zmarłą Martę Krammer.



Wizerunek nielstniejącego pałacu



Dawna szkoła w Brejdynach

W Brejdynach znajduje się **Skansen wiejski**. Zobaczyć tu można m. in. stare maszyny i sprzęt rolnicze, zabytkowe meble. Głównym przedsiębiorstwem jest Kopalnia Kruszywa Naturalnego – Żwirownia Brejdyny.

## Piecki

Dzieje Piecek od zawsze były związane z Puszcą Piską. Miejscowość została założona 1401 r. na terenie porośniętym prastarym lasem. Komtur Balgi Ulrich von Jungingen, późniejszy Mistrz nadał ziemię w borze Pieciowi z Muszak i Jakuszowi z Radomna. Od imienia Piecia, dzisiejszego Piotra powstała nazwa osady leśnej, która przetrwała do dziś.

Nieopodal w tamtym czasie, między j. Białym i Mokrym na północ od dzisiejszych Nawiad znajdowało się jezioro Medalbern (tj. Nidajno – dziś Łąki). Jezioro zostało osuszone w XIX w. W 2010 r. archeolodzy odkryli w tym miejscu, czyli na zachód od Piecek, artefakty z pierwszej połowy pierwszego tysiąclecia, które nazwano „skarbem z Czaszkowa”. Sensacyjne odkrycie w toni dawnego jeziora było na tyle znaczące, że artykuł w tej sprawie ukazał się w amerykańskim wydaniu National Geographic. Odnaleziono przedmioty wykonane w najlepszych warsztatach starożytnego świata, bogato zdobione także złotem: pasy z licznymi wyobrażeniami zwierząt, miecz ze skomplikowanymi motywami i wizerunkami lwów. Zwyczaj topienia wraz ze zmarłym przedmiotów ofiarnych był germański. Skąd taki skarb wziął się na Mazurach? Być może to pozostałość po przechodzącej drużynie germańskiej? A może to legendarny dar przestany przez króla Teodoryka, który panował w VI w. w północnej Italii, dla „króla” Estów, czyli Prusów? Miało być to podziękowanie za podarowany bursztyn.

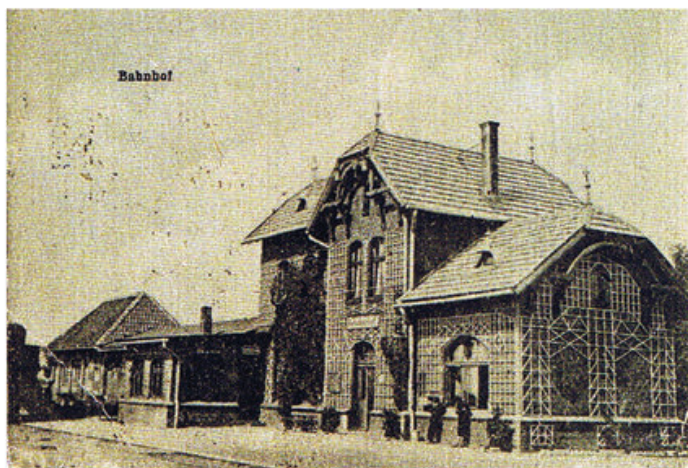


Szlak rodzinny przed Pieckami jesienią



Krzyżackie założenie wsi z początku XV w. nie powiodło się. Pierwsi właściciele szybko zniknęli z kart historii. Nie wiadomo, co się z nimi stało. Ponieważ otrzymując ziemię, zobowiązali się do służby rycerskiej na rzecz Zakonu, być może zginęli w Bitwie pod Grunwaldem w 1410 r. Wiadomo jednak, że ponowna lokacja wsi nastąpiła w 1448 r., kiedy to założono wieś bartniczą.

Bartnicy mieli obowiązek dostarczać miód, którym płacili za czynsz. Z przywilejem bartnym ściśle wiązało się prawo łowieckie. Bartnicy z Piecek musieli przekazywać za drobną zapłatą skóry i futra władzy zwierzchniej. Jeden z mieszkańców został zobowiązany dostarczać listy wysyłane z zamku w Szestnie do Piza i Szczytna.



Dworzec w Piekach na widokówce z pocz. XX. wieku

Przez wieki Piecki były małą osadą związaną z gospodarką leśną oraz rolnictwem. Szybszy rozwój nastąpił w 1898 r. po uruchomieniu połączenia kolejowego z Mrągowa do Rucianego z dworcem w Piekach. To wydarzenie zmieniło charakter wsi. Po otwarciu na świat, przyroda dalej wyznaczała kierunki rozwoju gminy. Już nie tylko dziewicze lasy, ale atrakcje turystyczne z nimi związane jak rzeka Krutynia, zaczęły napędzać gospodarke.

Przed I wojną światową działały w Piekach 3 tartaki, mleczarnia, hotel, młyny, kilka warsztatów rzemieślniczych oraz bank spółdzielczy. Były także dwa gospodarstwa dworskie. W tym okresie w Piekach odbywały się także jarmarki, a wieś swą zabudową przypominała miasteczko ulokowane wzdłuż ulicy.

W centrum znajduje się **kościół**. Pierwsze plany budowy pojawiły się pod koniec lat 20 - tych XX w. Tych jednak nie zrealizowano. Po dojściu Hitlera do władzy w Niemczech, przystosowano plany do nowych wymogów architektury narodowosocjalistycznej. Styl ten charakteryzuje się brakiem ozdobnych detali na rzecz prostoty oraz funkcjonalności. Symbolicznie takie rozwiązania miało oznaczać rezygnację z indywidualności na rzecz kolektywu i poświęceniu się zadaniom, które wyznacza państwo. Uroczyste poświęcenie parafialnego kościoła ewangelickiego odbyło się w 1934 r.

Jednym z najważniejszych śladów dawnego budownictwa ludowego na terenie gminy Piecki jest **stara mazurska chata** z 1846 r. Obok niej znajduje się kopia kapliczki ze Świętej Lipki. Dawniej, na zakręcie drogi znajdowało się centrum wsi. Z czasem zabudowa zaczęła się powiększać wzdłuż drogi w kierunku północnym.



Chata w Piekach z 1848 roku



Kopia kapliczki ze Św. Lipki





Hotel w Pieckach na widokówce z pocz. XX. wieku

Do największych atrakcji turystycznych Piecek należy **Muzeum Regionalne im. Walentyny Dermackiej z Sapiehów** [str. 35], które posiada unikalną kolekcję glinianych figurek, prezentujących kulturę wiejską. Wykonane one zostały przez Władysławę Prucnal.

Prawdopodobnie jest to najbardziej bogaty w Europie zbiór kilkutysięcy postaci i scenek figuralnych ukazujących poszczególne prace związane z życiem na wsi, np. od siewów i zbiorów zboża, po mielenie i wypiek pieczywa.

W pobliżu Piecek, w osadzie Pierstawek, przy leśniczówce znajduje się **Izba Pamięci Ernsta Wiecherta** [str. 39]. Należał on do najpoczytniejszych pisarzy niemieckich lat trzydziestych XX w. Jego twórczość w znaczącej części związana była z mazurską przyrodą. Zastąpił jako przeciwnik narodowosocjalistycznej oraz komunistycznej ideologii. Po wojnie jego dzieła stały się lekturami szkolnymi w Republice Federalnej Niemiec. Wszystkie jego utwory przetłumaczono na język polski, a najpopularniejsze to: „Mała pasja”, „Pani majorowa”, „Proste życie”, „Dzieci Jerominów”, „Missa sine nomine”.



Fragment kolekcji glinianych figurek z Muzeum Regionalnego

## Ścieżka edukacyjna Wokół stawu w Pieckach

**Ścieżka edukacyjna ma długość ponad 2 km. Została wytyczona wzdłuż zachodniego brzegu zbiornika. Nad stawem, mimo bliskości zabudowy, od dawna obserwowano liczne ptactwo wodne, zwłaszcza rybitwy. W 2012 r., by poprawić warunki lęgowe, Polskie Towarzystwo Ochrony Ptaków powiększyło na stawie sztuczną wyspę do powierzchni 3 tys. m<sup>2</sup>. Jest to dodatkowa atrakcja ścieżki edukacyjnej wokół stawu.**

Trasa składa się z długich na ok. 1 km drewnianych kładek i pomostów. Pozostała część to umocnione ścieżki ziemne. Wzdłuż niej znajdują się tablice informacyjne o faunie i florze tej części Mazurskiego Parku Krajobrazowego, ławeczki, wiaty przeznaczone do obserwacji ornitologicznych oraz plac ogniskowy.



Staw w Pieckach ma powierzchnię 50 ha. Na zbiorniku jest kilka wysp. Mimo lokalizacji ścieżki na zapleczu zakładów przemysłowych, ma ona wysokie walory przyrodnicze – zwłaszcza ornitologiczne. Występują to rybitwy: rzeczna, białoczelna oraz mewy, kaczki (krzyżówki, gągoły), perkozy, derkacze, trzciniaki i łabędzie nieme. Obiekt ten stanowi ważną bazę żerowiskową dla bociana czarnego, rybołowa oraz bielika, a przy odrobieniu szczęścia dojrzeć można ssaki wodne – wydrę i bobra.



Fragment kładki na ścieżce edukacyjnej w Pieckach

## Muzeum Regionalne im. Walentyny Dermackiej z Sapiehów

Muzeum prezentuje bogate zbiory polskiej sztuki ludowej, zwłaszcza figurek ceramicznych. Odwiedziny to ciekawa lekcja dla dzieci na temat dawnej polskiej wsi.

Kolekcja składa się przede wszystkim z glinianych figurek Władysławy Prucnal, która jest znaną rzeźbiarką ceramiczną. Swoją kolekcję rozpoczęła tworzyć w 1959 r. od wykonywania glinianych gwizdków przedstawiających koguciki czy koniki. Potem

zainteresowała się tematyką sakralną, by wreszcie zacząć tworzyć m. in. wiejskie scenki rodzajowe. Inspiracje czerpała często z wierszy Walentyny Dermackiej. Jej przestaniem było pielęgnowanie dziedzictwa kulturowego dla przyszłych pokoleń. Muzeum posiada największą w Polsce ekspozycję ok. 3 tys. figurek ceramicznych!

Jej prace posiadają muzea w Warszawie, Krakowie, Poznaniu, Toruniu, Łodzi, Radomiu, Rzeszowie, Lublinie, Szydłowcu, Rabce, Jaśle, Kolbuszowej i Płocku. Trafiły też do zbiorów Muzeum Zabawek w Norymberdze i do Muzeum Etnograficznego w Berlinie oraz do licznych kolekcji prywatnych. Pieckowska kolekcja została zebrana przez panie Walentynę i Marię Dermackie.



Fragment kolekcji glinianych figurek z Muzeum Regionalnego

Figurki przybliżają dawną polską wieś, tradycyjne stroje, obrzędy i zwyczaje. Kolekcja składa się z cykli, m.in. „Adam i Ewa”, „Dobrodziejstwo wody”, „Garncarstwo” itd. Najbardziej znany jest cykl „Od ziarenka do bochenka”, który pokazuje powstawanie



chleba od siania i zebrania zboża, mielenia, formowania bochenków po wypalanie. Zachwycają piękne figurki pastuszków, aniołów, wiejskich gospodyń i ich dzieci, chłopów zajętych pracą, modlących się, ubranych odświętnie w drodze do kościoła czy pracujących w polu. Twarze są jak żywe, spracowane, zmęczone, ze zmarszczkami. Scenki rodzajowe idealnie odzwierciedlają dawne wiejskie życie. Artystka tworzyła też serie poświęcone znanym postaciom, np. „Wielcy Polacy”, „Henryk Sienkiewicz”, „Chłopi” Władysława Reymonta czy „Zielona Gęś” Konstantego Ildefonsa Gałczyńskiego.



Jedno z pomieszczeń Muzeum Regionalnego

Dodatkowo w zbiorach znajdują się figury i obrazy innych twórców z całej Polski rzeźbionych w drewnie oraz zbiór starych mebli, naczyń, sprzętu domowego używanego dawniej. Sam dom, w którym znajduje się Muzeum jest klimatyczny. Oprócz kolekcji podziwiać możemy stare, drewniane meble, piec kaflowy, stylowe żyrandole, wielkie stojące i wiszące zegary, ogromne kredensy, skrzynie posażne i wiele mniejszych bibelotów.



Festiwal Ceramiki

W muzeum organizowany jest corocznie w lipcowy weekend **Festiwal Ceramiki**. W ramach imprezy można wziąć udział w warsztatach oraz zakupić wyroby na kiermaszu ceramicznym.

### Gminny Ośrodek Kultury „Pegaz”

ul. Zwycięstwa 6, 11-710 Piecki

tel.: 89 742 22 69

[www.gokpiecki.pl](http://www.gokpiecki.pl), [sekretariat@gokpiecki.pl](mailto:sekretariat@gokpiecki.pl)



Piecki z lotu ptaka ze Stawem Dolnym w tle



**Ceglany budynek Leśniczówki Pierstówek zbudowano w 1883 r. W 1887 r. urodził się w niej Ernst Wiechert, znany niemiecki pisarz. Jego ojciec Martin był leśniczym.**

W latach 30 - XX w. był już znanym pisarzem. Ze względu na krytyczną postawę wobec władz nazistowskich, którą miał nawet odwagę wyrażać publicznie, w 1938 r. trafił na cztery miesiące do obozu koncentracyjnego Buchenwald. Po wojnie był rozczarowany powierzchownymi, według niego, działaniami skierowanymi na usuwanie pozostałości narodowego socjalizmu z życia politycznego. Dlatego wyemigrował w 1948 r. do Szwajcarii. Zmarł w 1950 r.



Wnętrze Izby Pamięci

W swoich dziełach bardzo często nawiązywał do mazurskiej przyrody oraz związku człowieka z naturą. Do najpopularniejszych należą: „Mała pasja”, „Pani majorowa”, „Proste życie”, „Dzieci Jerominów”, „Missa sine nomine”, „Lasy i ludzie”.

Wystawa w Izbie Pamięci prezentuje dzieła, a także liczne druki okolicznościowe, dokumenty i listy.

Zwiedzanie Izby należy wcześniej uzgodnić. Obiekt jest udostępniony w dni robocze w godz. 8:00 - 14:00.

### Nadleśnictwo Strzałowo

Strzałowo 2, 11-710 Piecki

tel.: 89 742 11 65

[www.strzalowo.olsztyn.lasy.gov.pl](http://www.strzalowo.olsztyn.lasy.gov.pl)

[strzalowo@olsztyn.lasy.gov.pl](mailto:strzalowo@olsztyn.lasy.gov.pl)

## Ścieżka przyrodnicza Pierstówek

Ścieżka zaczyna się i kończy obok siedziby leśnictwa Pierstówek. Cała ścieżka liczy ok. 8,8 km długości.

Na trasie znajduje się **stanowisko bobrów**. Na ciek do j. Kołoin bobry wybudowały tamy oraz żeremie. Bez trudu dostrzec można liczne ślady ich działalności.

Miłośnicy lasu zauważą **piękny drzewostan sosnowy** Przeciętna wysokość sosen wynosi ok. 29 m. Spotkać można jarząbka, dzięcioła dużego oraz barwną sójkę.



Maszyny rolnicze



Początek ścieżki z oznakowaniem



Współcześnie las powstaje przede wszystkim w wyniku sadzenia. Gdy sadzonki trafiają na powierzchnię, na której wcześniej lasu nie było, np. nieużytki, wówczas nazywamy to zalesianiem. Jeżeli zaś drzewka sadzone są w miejscu, gdzie wcześniej rósł las, wówczas jest to odnowienie. Tak było w przypadku **uprawy leśnej** na tej trasie. W 2000 r. wycięto tu stary drzewostan, a powstały zrąb odnowiono, zakładając uprawę.

Na trasie dojdziemy do **pomnika pilotów**. W dniu 12 listopada 1985 r. miała tu miejsce katastrofa śmigłowca wojskowego, w której zginęli dwaj młodzi piloci.



Miejsce odpoczynku przy Izbie Pamięci

Przy leśniczówce ogólnodostępne są wiaty, gdzie można odpocząć.

Na ścieżce prezentowane są **urządzenia towieckie** służące dokarmianiu zwierzyny: **paśnik** i **lizawka**. Paśnik drabinkowy służy do podawania zwierzynie siana czy owsa. Do podawania składników mineralnych, w tym soli służą tzw. lizawki. Umieszczona na wysokim, od góry wydrążonym pniu bryła pod wpływem wilgoci rozpływa się i sól spływa po pniu, gdzie jest zlizywana przez zwierzynę.

## Szlak rowerowy Ernsta Wiecherta

Przez Gminę Piecki został wytyczony szlak rowerowy o charakterze kulturowym nawiązujący do sławnego mieszkańca regionu. Trasa jest oznakowana kolorem żółtym i ma długość 44,9 km. W Pieckach można zwiedzić Muzeum Regionalne z unikatową kolekcją glinianych figurek. W Pierśławku miłośnicy nie tylko literatury, ale także piękna Mazur poznają twórczość niemieckiego pisarza Ernsta Wiecherta. W Kosewie Górnym w Fermie Jeleniowatych można pospacerować wśród zwierząt. Jest to szczególna atrakcja dla rodzin z dziećmi.

Szlak rozpoczyna się w Mrągowie, tworzy pętlę łącząc miasto z miejscowością Piecki. Początek został wytyczony starym nasypem kolejowym razem z rodzinnym szlakiem do Piecek.



Początek szlaku przy mrągowskiej Ekomarlinie

Od wsi Krzywe do Brejdyn trasa prowadzi lokalną drogą asfaltową. W miejscowości rozgrywa się akcja powieści młodzieżowej „Krzywe 10”. Opowiada o grupie nastolatków spędzających sielskie wakacje wypełnione plażowaniem, zbieraniem poziomek,



biwakami oraz spacerami. Pojawiają się pierwsze miłości. W Brejdynach [str. 28] można zwiedzić **skansen wiejski** ze zbiorem m. in. maszyn rolniczych.

Przed Pieckami szlak łączy się z nasypem kolejowym Rodzinnym Szlakiem Turystycznym. Dlatego istnieje możliwość skrócenia trasy i powrotu do Mrągowa. Przy takim wariantcie długość trasy do Mrągowa wynosi ok. 25 km.



Muflony w Fermie Jeleniowatych

W Kosewie Górnym warto zajechać do **Fermy Jeleniowatych**. Zwiedzanie obejmuje godzinny spacer wśród stada jeleni szlachetnych, jeleni sika, danieli oraz muflonów.

Do Mrągowa wjeżdża się od strony **Festiwalowego Amfiteatru**, jednego z największych tego typu obiektów w Polsce. W niedalekiej okolicy znajdują się specjalnie przygotowany teren do rodzinnej zabawy - **Ekomarina**. Możliwe **miejsca do kąpieli**, poza plażami w Mrągowie, to plaże w Ostrowie Pieckowskim oraz w Kosewie.

**Jest drugim pod względem powierzchni, po Białowieży kompleksem leśnym w Polsce. Zachowując pierwotną dzikość, zachwyca bogactwem natury. Na jej terenie znajdują się liczne bagna oraz mokradła, niewielkie jeziora, meandrujące rzeki, różnorodne gatunki roślin i zwierząt. Kolonizacja na większą skalę zaczęła się dopiero 200 lat temu, dlatego do dzisiaj dominują tu niewielkie wioski. Pod względem turystycznym jest to wspaniały obszar do uprawiania turystyki aktywnej.**

Powierzchnia całej Puszczy wynosi ok. 100 tys. ha. W Puszczy położonych jest wiele jezior. Należą do nich m.in. Będany, Nidzkie, Jegocin, Warnońty i Mokre, a także największe z nich - Śniardwy. Przez obszar przepływają dwie główne rzeki – Krutynia i Pisa.



Szutr w Puszczy Piskiej w okolicach Machar na Rowerowym Szlaku Krutyni



Po ustąpieniu epoki lodowcowej i stopniowego ocieplania klimatu początkowo teren Mazur porastała tajga, która z czasem przekształciła się w środkowo-europejski las mieszany. Puszcza Piska porośnięta jest lasami sosnowymi i świerkowymi z niewielką domieszką drzew liściastych. Szczególnie znana jest "sosna mazurska", która porasta m.in. wschodnie brzegi j. Mokrego. Osiąga ona wysokość do 38 m i wiek 200 lat.



Droga wzdłuż j. Mokrego

Kolonizację Wielkiej Kniei, jak nazywano Puszcze Piską w średniowieczu, rozpoczęli Krzyżacy w XIV w., zakładając szereg strażnic na jej skrajach oraz w miejscach bardziej dostępnych. W 1367 r. przywilej na wolne rybołówstwo, bartnictwo i myślistwo uzyskuje ludność nastawiona na eksploatację puszczy, zamieszkująca pod zamkiem piskim. Szczególnie intensywnie akcja kolonizacyjna prowadzona była w XV i XVI w. Osadnictwo zajmowało tereny o glebach najżyźniejszych. Z tego powodu Puszcza Piska zachowała się do dzisiaj, ponieważ zajmuje ziemie głównie słabszego rodzaju.

Osiedlana ludność utrzymywała się głównie z bartnictwa, wytwarzania smoły, potażu oraz wytapiania rud żelaza. Wycięte drewno służyło jako budulec, opał lub surowiec. Z biegiem wieków zniszczenia były ogromne, a w wielu miejscach zaczęło brakować surowca. Powierzchnia lasów zaczęła się stopniowo kurczyć. Jeszcze w XIII w. lasy stanowiły 80 % powierzchni Mazur, na początku XX w. zaledwie 35 %.



Kanał Jegliński

Przekopanie **Kanału Jeglińskiego** pomiędzy jeziorami Śniardwy i Roś, w latach 1845 - 49, spowodowało obniżenie kosztów transportu drewna i tym samym przyczyniło się do intensyfikacji wyřębu lasów. Duży wpływ na ubytek lasów wywarła także założona w 1800 r. **huta w Wądołku**.

W celu osiągnięcia maksymalnego zysku gatunki liściaste zastępowano sosną i świerkiem. Racjonalną gospodarkę leśną rozpoczęto w XX w. By usprawnić zalesianie ubytków, zbudowano w Rucianej - Nidzie w 1892 r. **wyłuszcarnię nasion**. Jest to obecnie największy drewniany budynek województwa.



Rozwój osadnictwa i nadmierna eksploatacja zwierzyny doprowadziły do wyćpienia niektórych gatunków zwierząt. Ostatni tur padł w 1500 r., dziki koń znikł z Puszczy w końcu XVII w. Ostatnie żubry padły prawdopodobnie do 1698 r., czyli wielkiego polowania elektora pruskiego Fryderyka III i króla polskiego Augusta II Sasa. „Niedźwiedzi kamień”, stojący niedaleko leśniczówki Niedźwiedzi Kąt, wskazuje według legendy miejsce upolowania ostatniego niedźwiedzia brunatnego na Mazurach w 1804 r. Ostatnie bobry wyginęły w XIX w., łosć natomiast do II wojny światowej. Dzięki działalności Zakładu Doświadczalnego PAN w Popielnie, gdzie założono w 1958 r. fermę bobrów, zapoczątkowano aktywną ochronę tego gatunku poprzez wypuszczanie osobników na łono natury. Łosie pojawiły się kilkadziesiąt lat temu.

Puszcza Piska obfituje obecnie w zwierzynę. Występuje tu jeleń mazurski, charakteryzujący się pięknym porożem. Bytują tu ponadto łosie, sarny, dziki, duże drapieżniki oraz liczna zwierzyna drobna. Rysie to jedno z najrzadszych polskich zwierząt. Szacuje się, że w Puszczy populacja rysia wynosi ok. 40 sztuk.

Ponadto na tym terenie występują zające, lisy, borsuki, kuny, piżmaki, tchórze, jenoty, wilki oraz ptactwo: dzikie kaczki, stonki, jarząbki, grzywacze, łośki, kuropatwy, a nawet bocian czarny.

Najpiękniejsze, najbardziej okazałe drzewa objęto indywidualną ochroną, nadając im status pomnika przyrody. Na terenie Puszczy zarejestrowanych jest 379 pomników przyrody. Największą grupę stanowią dęby szypułkowe - 276 szt. sosny zwyczajne - 57 szt. oraz lipy - 15 sztuk.

## Mazurski Park Krajobrazowy

W Krutyni mieści się siedziba Mazurskiego Parku Krajobrazowego [str. 4]. Park prowadzi **Ośrodek Edukacji**, który mieści się w zabytkowej stodole w centrum wsi. Znajduje się w nim Galeria nad Mukrem, Izba Przyrodnicza, Izba Pamięci Karola Małłka oraz sala edukacyjna. W Galerii prezentowane są wystawy o tematyce przyrodniczej i historyczno - kulturowej. Izba Przyrodnicza składa się z ekspozycji siedliskowych charakterystycznych dla Parku.

Zgromadzono w niej ponad 300 eksponatów. W Ośrodku znajduje się również Izba Pamięci Karola Małłka, znanego działacza mazurskiego, pisarza i nauczyciela. Można tu obejrzeć pamiątki z nim związane oraz oryginalne meble pochodzące z jego domu w Krutyni. Dodatkowo w Izbie znajduje się wystawa fotograficzna przedstawiająca stare zdjęcia wsi i rzeki Krutyni.

Przy siedzibie Mazurskiego Parku Krajobrazowego w Krutyni funkcjonuje **Ośrodek Okresowej Rehabilitacji Bocianów**. Rocznie pomoc jest udzielana ok. 40 - 60 bocianom. Najczęściej do Ośrodka trafiają ptaki z kontuzjami, bądź młode, które wypadły z gniazd, nie mające szans na przeżycie. Ptaki można obejrzeć wchodząc na teren siedziby Parku.

### Mazurski Park Krajobrazowy

Ośrodek Edukacji Przyrodniczo - Kulturowej z Izbą Przyrodniczą, Ośrodek Okresowej Rehabilitacji Bocianów

11-710 Piecki, Krutyń 66

[www.mazurskipark.pl](http://www.mazurskipark.pl), [mpk@warmia.mazury.pl](mailto:mpk@warmia.mazury.pl)



## Wieś turystyczna Krutyń

Krutyń to niewielka wieś położona w sercu Puszczy Piskiej i jedna z najbardziej znanych miejscowości na Mazurach. Wpływ na to mają niewątpliwe walory turystyczne, na które składają się dziewicza przyroda oraz wspaniałe warunki do uprawiania turystyki aktywnej. Nazwa wsi pochodzi od rzeki „Krutynia”, a ta z kolei wywodzi się od staropruskich słów "Crotin" lub "Kritina" oznaczającą rzekę wartką i krętą. Powstanie osady było uzależnione od Krutyni, rozwój wsi zależał od lasu i rzeki, a i przyszłość związana jest z atrakcyjnością turystyczną przyrody w tym miejscu.

Najpierw nad rzeką po jej zachodniej stronie powstała **stacja myśliwska** mistrza krzyżackiego Fryderyka z Miśni. Następnie około 1500 r. w jej pobliżu po drugiej stronie rzeki powstała osada. Kilka lat później domek myśliwski rozbudowano do drewnianego zameczku. Podczas epidemii dżumy w 1527 r. chronił się w tutejszych ostępach leśnych Książę Pruski Albrecht Hohenzollern.

Kolejny odnotowany pobyt władcy był w latach 20-tych XVII w., kiedy to spędzał tu czas na łowach elektor brandenburski i książę pruski Jerzy Wilhelm.

W XVII wieku wzmożono eksploatację puszczy w celu pomnożenia dochodów książęcych. Powstały smolarnie, dziegciarnie, budy potażowe. Miejscowość zamieniła się w **osadę robotniczą**. Około 1651 r. zameczek był już **siedzibą nadleśniczego**. Tym samym miejscowość jest jedną z najstarszych siedzib leśnictw w regionie. Starszą są tylko Mikołajki wzmiankowane w 1602 r.

Ponieważ w okolicy rosły wspaniałe buki czerwone, których właściwie granica występowania nie sięga tak daleko na wschód, założono we wsi **hutę szkła**, która funkcjonowała w latach 1756 – 1780. Ten rodzaj drzew, a w drugiej kolejności graby, najlepiej nadawały się, by otrzymać w procesie spalania, następnie nawadniania i odparowania węglan potasu, bez którego nie można było otrzymać szkła. W tym czasie, od 1740 r. istniała już w Krutyni szkoła.

W 1874 r. Krutyń została wydzielona spod administracji leśnej. Powstała **samodzielna wieś**, która nadal, jak od wieków, rozbudowywała się na lewym brzegu rzeki. Nadleśnictwo zaś pozostało na prawym (w miejscu dawnej stacji myśliwskiej) przy moście. Obecnie siedziba leśnictwa Krutyń znajduje się głębiej w lesie. Została przeniesiona dopiero w latach 30 - tych XX w.

Gdy zakończono budowę linii kolejowej z Mrągowa przez Piecki do Rucianego w 1898 r., niedaleko powstał **leśny dworzec kolejowy Krutyń**. Zwany był dawniej jako Kologejny i położony był niedaleko leśniczówki Kołowinek. Do wsi prowadzi do dzisiaj urocza ścieżka od dawnego dworca przy ulicy do j. Krutyńskiego, nad którym znajdowała się polana zwana „Murawa” lub „placem tanecznym”. Tutaj bowiem znajdowała się dawniej hala taneczna dla urlopowiczów oraz restauracja. Ogólnodostępna sala taneczna była warunkiem koniecznym otrzymania **statusu kurortu**. Był tu pomost dla krutyńskich pychówek. Następnie trasa do miejscowości przebiegała wzdłuż Krutyni. Droga istnieje do dzisiaj. Jest to ścieżka edukacyjna z tablicami informacyjnymi [str. 63], która prowadzi przez las mieszany, głównie liściasty. Po drodze można spotkać zimorodka, który żyje nad Krutynią.



Rozwój turystyczny rozpoczął się wraz z budową kolei. Pierwsze hotele zaczęły powstawać na początku XX w. Spływy płaskodennymi łodziami były wtedy, jak i obecnie **jedną z największych atrakcji Mazur**. Widoczne są one na pierwszych widokówkach sprzedawanych turystom.



Spływ płaskodennymi łodziami

W latach międzywojennych Krutyń stała się **uzdrowiskiem klimatycznym** z trzema domami zdrojowymi oraz pensjonatami. Po I wojnie światowej trafiali tu weterani wojenni na leczenie. W 1939 r. wieś liczyła 436 mieszkańców, czyli prawie dwa razy więcej niż obecnie.

We wsi zlokalizowano siedzibę **Mazurskiego Parku Krajobrazowego**, poza tym znajduje się tu również **Ośrodek Okresowej Rehabilitacji Bocianów**. W zabytkowej stodole mazurskiej jest **Ośrodek Edukacji Przyrodniczo - Kulturowej** [str. 48].

Cechą wyróżniającą miejscowość jest zabytkowa **drewniana zabudowa wiejska** z XIX i XX w.



Muzeum Przyrodnicze



Jeden z domów mazurskich w Krutyń

Z miejscowością związany był mazurski działacz społeczny i pisarz **Karol Małtek**. Jako emeryt od 1951 do 1957 r. mieszkał w Krutyń. Później z przerwami aż do śmierci w 1969 r. Przed budynkiem dawnej szkoły znajduje się **głaz narzutowy z tablicą poświęconą Karolowi Małtkowi**. Jego imię nosi Dąb nad j. Mokrym [str. 61] oraz pieszy szlak turystyczny z Krutyń do leśniczówki Pranie [str. 60].



Rzeka Krutyń

W Krutyń w 1963 r. wakacje spędził amerykański pisarz, **dziennikarz i noblista** w dziedzinie literatury z 1962 r. - **John Steinbeck**. Jest on uznawany za jednego z najwybitniejszych amerykańskich twórców powieści protestu społecznego. W 1963 r. odbył podróż do ZSRR zorganizowaną w ramach programu wymiany kulturalnej, mającej służyć rozładowaniu napięcia zimnej wojny.



## Szlak kajakowy Krutyni

**Jest to najbardziej znany szlak kajakowy północno – wschodniej Polski. Stanowi także czołową atrakcję turystyczną województwa warmińsko – mazurskiego. Pierwsi kajakarze pojawili się ponad 100 lat temu. By usprawnić ruch turystyczny, jeszcze przed II wojną światową powstało pięć stanic wodnych.**

Szlak ma długość 100 km i tworzą go jeziora połączone rzeczkami, z których rzeka Krutynia jest najładniejsza. Od tego najbardziej malowniczego odcinka, szlak przyjął swoją nazwę. Swoją popularność zawdzięcza bardzo urozmaiconym krajobrazom oraz nienaruszonej, dziewiczej przyrodzie. Jest także łatwy do pokonania, ponieważ nie wymaga szczególnego doświadczenia kajakarskiego. Można więc go uznać za idealny szlak rodzinny.

Szlak kajakowy rozpoczyna się na Pojezierzu Mrągowskim, które charakteryzuje się południkowym ułożeniem rynien polodowcowych. Jest to **zespół przyrodniczo – krajobrazowy jezior sorkwickich**. Przeważają niedłgie odcinki jeziorne połączone niewielkimi rzeczkami z łąkami i terenami uprawnymi, czasami lasami. Większość kajakarzy rozpoczyna z Sorkwit z j. Lampackiego lub Gielądzkiego.

Od j. Białego wpływa się coraz bardziej w **Puszcę Piską**. Aż do ujścia, czyli przez prawie 80 km płynie się głównie lasem. Docierając najbardziej na południe w okolice Spychowa wkraczamy do **Równiny Mazurskiej**. Przeważa tu bór sosnowy z domieszką

brzozy, a w piętrze dolnym występują: buk, lipa, dąb, świerk i jodła. Poza walorami przyrodniczymi, pojawia się coraz więcej atrakcji związanych z działalnością człowieka, jak np. śluzy, ale również przykłady mazurskich drewnianych domów.

**Jezioro Mokre** to największe jezioro na szlaku. Na jeziorze znajduje się aż pięć wysp. Na przesmyku z kolejnym jeziorem na szlaku, czyli Krutyńskim powstała przed wojną śluza, której zadaniem było podniesienie wody, by stworzyć zbiornik do projektowanego Kanału Mazurskiego.



Z rezerwatu **Jezioro Krutyńskie** wypływa rzeka Krutynia, która płynie przez prawie 40 km aż do ujścia do j. Bėtdany.

**Wieś Krutyń** można śmiało nazwać główną miejscowością szlaku. Najbardziej malowniczy, ale też i najprostszy do przepłynięcia jest odcinek z Krutyni do Ukty, który dlatego należy do najczęściej uczęszczany przez turystów.

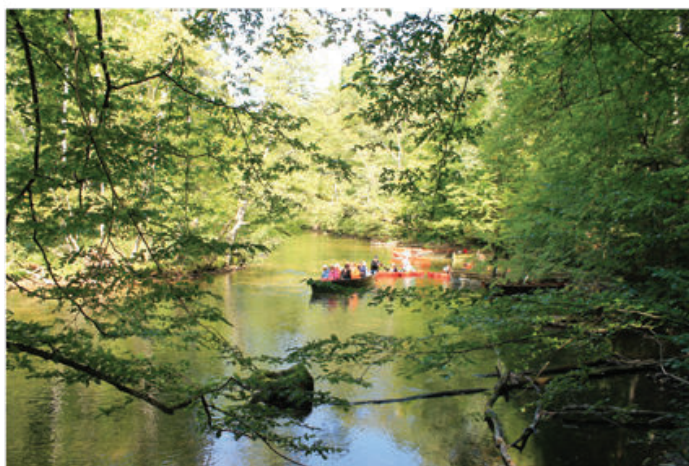
Kolejna atrakcja na trasie to **młyn wodny z tamą w Zielonym Lasku**. Obecnie obiekt jest wykorzystywany jako niewielka elektrownia wodna.



**Port Rosocha** to kultowa knajpa na szlaku słynąca z placków ziemniaczanych, które nadal wyrabiane są z odmian ziemniaków wykorzystywanych dawniej do otrzymywania krochmalu.

Płynąc przez Uktę napotyka się **pozostałości po moście linii kolejowej z Mrągowa przez Piecki do Rucianego – Nidy**. Most został zniszczony przez wycofujących się żołnierzy niemieckich pod koniec II wojny światowej.

Opuszczając Uktę, wplywamy ponownie w Puszcę Piską do **rezerwatu „Krutyni Dolnej”**. Ten odcinek rzeki bywa nazywany, ze względu na meandry Małą Amazonką. Na terenie rezerwatu leżą: dolny odcinek Krutyni oraz jeziora Gardyńskie, Malinówko, Dłużec i Smolak. Rezerwat chroni krajobraz polodowcowy z naturalnymi ekosystemami wodnymi oraz unikalnym bogactwem flory i fauny.



Rzeka Krutynia

Rozwój turystyczny rozpoczął się wraz z budową kolei. Pierwsze hotele zaczęły powstawać, na początku XX w. Splywy płaskodennymi łodziami były wtedy, jak i obecnie jedną z największych atrakcji Mazur. Widoczne są one na pierwszych widokówkach sprzedawanych turystom.

## Krutyniński Szlak Rowerowy

Szlak ma długość prawie 69 km. Jest to najprawdopodobniej najładniejsza widokowo trasa Mazur. Wytyczony został w ten sposób, by rowerzysta jechał jak najbliżej rzeki. Istnieje więc dużo możliwości przesiadki na kajak oraz kąpieli. Dzięki bardzo rozbudowanej ofercie turystycznej, można skorzystać z wielu możliwości noclegu na trasie oraz gastronomi w stanicach wodnych. Od Sorkwit trasa prowadzi przez morenowe wzgórza wśród pól, dalej już wyłącznie przez Puszcę Piską.

W Sorkwitach znajduje się kościół ewangelicki. Jest to **jeden z niewielu zachowanych w stanie oryginalnym kościołów na Mazurach**. W środku zobaczyć można kilka osobliwości, jak np. anioł chrzcielny, trójwymiarowe przedstawienie miejscowości i mieszkańców Sorkwit w ołtarzu głównym oraz wniebowzięcie Chrystusa nad nim. Nad j. Lampackim znajduje się pałac **rodziny von Mirbachów**.

W Spychowie zobaczyć można **zabytek hydrotechniki** jakim jest **śluza Lalka**. Nazwa nawiązuje do dawnej, niemieckiej nazwy miejscowości, a mianowicie „Puppen”, co oznacza dosłownie „Lalki”. Po II wojnie światowej miejscowość otrzymała oficjalną nazwę „Pupy”, czyli spolszczono wymowę. Nie do końca spodobało się to mieszkańcom. W 1960 r. zmieniono nazwę na Spychowo. Pomysł powstał w związku z ekranizacją powieści Henryka Sienkiewicza „Krzyżacy”, której akcja toczy się m.in. w nieodległym Szczytnie. Jednak miejscowość związana z Jurandem nosiła literacką nazwę Spychów.



W Zgonie nad jeziorem Mokrym przez wiele lat mieszkał i pracował pisarz **Igor Newerly**. Warto zwiedzić **Izbę poświęconą jego pamięci**. Był on polskim pisarzem i pedagogiem, odznaczonym za zastugi wieloma najwyższymi państwowymi orderami. Najstynniejsze jego powieści to „Archipelag ludzi odzyskanych”, „Pamiętka z Celulozy”, „Leśne Morze”.

Nazwa wsi wywodzi się od zaganiania, czyli dawniej „zgonu” bywała do płaskiego południowego brzegu jeziora, gdzie znajdował się wodopój. Szlakiem okrąża się j. Mokre od zachodu, a na północy docieramy do trasy Piecki – Krutyń.



Mostek od strony j. Mokrego

Pomiędzy j. Mokrym i Krutyńskim pokonuje się malowniczo umiejscowioną **śluzę**.

**Krutyń** to jedna z najbardziej znanych miejscowości turystycznych Mazur [str. 49].

Szlak kończy się w **Gątkowie** przy **Dworze Łowczego**, czyli przeniesionym i częściowo zrekonstruowanym obiekcie pochodzącym ze Sztynortu. Dom należał dawniej do sławnej rodziny von Lehndorfów.

Połowę powierzchni Gminy Piecki zajmuje **Puszcza Piska**. W związku z tym gmina należy do jednych z najbardziej zalesionych w Polsce. Najbardziej znanym szlakiem turystycznym jest oczywiście kajakowy szlak Krutyni. Ale także piechurzy znajdą tu interesujące trasy. Przez gminę wytyczono dwa popularne szlaki piesze: niebieski Melchiora Wańkowicza oraz żółty Karola Matłka. Turyci piesi mogą skorzystać także z Rodzinnego Szlaku Turystycznego do Krutyni.

Jest to najbardziej znany, najstarszy oraz najdłuższy szlak pieszy Mazur, liczący 59 km. Został wytyczony równoległe do szlaku kajakowego Krutyni. Trasa jest bardzo malownicza, przebiega przez duże kompleksy leśne, nad brzegami jezior, przez kilka rezerwatów przyrody. Teren jest bardzo dobrze zagospodarowany turystycznie, dlatego nawet w najmniejszych wsiach można skorzystać z noclegów, zwłaszcza nad brzegiem rzeki.



Pieszy szlak niebieski



Oznakowanie szlaku w Puszczy

Swą nazwę zawdzięcza polskiemu dziennikarzowi, który w 1935 r. podróżował po Prusach Wschodnich, gdzie m. in. odbył słynną wycieczkę kajakową po rzece Krutyni. **Dzieło Melchiora Wańkowicza „Na tropach Smętka”** stało się jednym z najbardziej popularnych jego utworów.



Trasa piesza rozpoczyna się Sorkwiczami i prowadzi najpierw po zachodniej stronie jezior należących do szlaku wodnego. Szczególnie malowniczy jest odcinek wzdłuż rynnowego j. Piłakno położonego wśród lasów. W okolicach Gantu rozpoczyna się **Puszcza Piska**.

Docierając do wsi **Zgon** droga prowadzi wzdłuż wysokiego brzegu j. Mokrego. Jest to jeden z najładniejszych odcinków mazurskich szlaków pieszych. Szlak kończy się niedaleko dystroficznego j. Kruczek Duży w **Rezerwacie „Królewska Sosna”**. Jest on położony po wschodniej stronie j. Mokrego.

Rezerwat chroni ponad 200 - letni mieszany starodrzew składający się głównie z sosen i dębów oraz trzy dystroficzne jeziora leśne z reliktową florą torfowisk wysokich. Rośnie tu niemal 400 - letni „**Dąb nad Mukrem**” im. Karola Matłka o wysokości 30 m i obwodzie pnia ponad 5 m. Natomiast pomnikowa obumarła sosna, od której pochodzi nazwa rezerwatu, została powalona przez wichurę w 2022 r.

W pobliżu wsi Krutyń, by chronić leśne jeziora dystroficzne utworzono poza **rezerwatem „Królewska Sosna”** także **rezerwat „Zakręt”**. Wspomniane zbiorniki zasilane są tylko wodami gruntowymi i opadowymi z otaczających je wzniesień morenowych. Woda wypełnia kilkumetrowe zagłębienia o nieprzepuszczalnym gruncie. Procesy gnilne roślinności wodnej zwiększają coraz bardziej kwaśny odczyn. Jeziora stają się coraz bardziej ubogie w substancje pokarmowe.

Można tu prześledzić zarastanie jeziora od brzegów ku środkowi przez rośliny torfowiskowe. Fragmenty kożucha ulegają niekiedy oderwaniu pod wpływem



Pływająca wyspa w rezerwacie Zakręt

mrozów oraz wiatrów i przesuwane są po powierzchni jeziora jako **pływające wyspy**. Ze względu na nastonecznienie jednej strony jeziora, panująca różnica temperatur wody powoduje ciągły, ale nieznaczny ruch, który podmywa brzegi.

Brzegi jezior są miejscem występowania reliktywnej roślinności torfowiskowej. Nad jeziorami rośnie przygiętka biała. W głębi torfowiska pojawiają się: owadożerna rosiczka okrągłolistna, turzyca bagienna oraz bagnica torfowa. Z rodziny wrzosowatych licznie reprezentowanych na torfowisku występują: modrzewnica zwyczajna o wydłużonych skórzastych liściach i białawym spodzie, żurawina błotna z jadalnymi czerwonymi owocami, bagno zwyczajne, borówka bagienna z jagodami o silnym nalocie, nazywana pijanicą z powodu substancji wywołującej oszołomienie, a także borówka brusznica w zewnętrznych partiach bory bagiennego.





Rosiczka w rezerwacie Zakręt

## Szlak pieszy im. Karola Małłka

Jest to jeden z piękniejszych szlaków turystycznych na Mazurach, a to dzięki dłuższemu odcinkowi, który został wytyczony wzdłuż wschodniego brzegu j. Mokrego oraz pięknym jeziorkom dystroficznym rezerwatu „Królewska Sosna”. Szlak ma 20 km i przebiega w całości przez Puszcę Piską.

Szlak rozpoczyna się przy leśniczówce Pranie nad j. Nidzkim, gdzie mieści się **muzeum biograficzne Konstantego Ildefonsa Gałczyńskiego**. To urokliwe miejsce słynie m.in. z koncertów organizowanych latem.

Znaczny odcinek szlaku wytyczono lasem sosnowym wzdłuż rynnowego j. Mokrego, które ma wysokie brzegi. Jest to jeden z najbardziej malowniczych widoków na Mazurach. Naprzeciwko drogi biegnącej do rezerwatu „Zakręt” możemy podziwiać pomnikową parę drzew nazwanych „**Zakochaną Parą**”.

Przyroda ciekawie uformowała dąb szypułkowy, który konarami obejmuje sosnę zwyczajną. Przy drodze do j. Mokrego można obejrzeć jodły, buki i chroniony krzew wawrzynek wilczełyko. We wsi Krutyń szlak kończy się przy stacji wodnej PTTK.

## Ścieżka przyrodnicza Krutyń - Zgon

Ścieżka przyrodnicza prowadzi na zachód od wsi Krutyń, wzdłuż wschodniego brzegu j. Mokrego oraz przez rezerwat „**Królewska Sosna**” [str. 59]. Umożliwia poznanie przyrody rezerwatu i pomnikowych drzew „**Zakochana Para**”, „**Dąb nad Mukrem**”, przewrócona „**Królewska Sosna**” oraz „**Dąb Krutyński**”. Ścieżka pokrywa się częściowo ze szlakiem pieszym Karola Małłka.

## Ścieżka przyrodnicza rezerwat Zakręt

Ścieżka przyrodnicza prowadzi przez rezerwat torfowiskowy „Zakręt”, wokół jednego z trzech jezierek dystroficznych, w pobliżu turystycznej wsi Krutyń. Umożliwia poznanie roślinności torfowiskowej z osobliwością roślinną, jaką jest np. owadożerna rosiczka oraz pływających wysp torfowiskowych.



W rezerwacie Zakręt



Zakochana Para



Ścieżka ma dł. 3 km. Droga do Rezerwatu prowadzi w las, tak jak ścieżka przyrodnicza do Zgonu. Przy pomniku „**Zakochanej Pary**” kierujemy się do rezerwatu zgodnie z oznakowaniem. Po okrążeniu jeziora, przez kładkę na podmokłej grobli i dalej obok "**Mazurskiego Dębu Bartnego**" – pomnika przyrody, wracamy do wsi Krutyń.



Pomost widokowy na ścieżce w rezerwacie Zakręt

## Ścieżka przyrodnicza Rezerwat Krutynia Górna

Rezerwat Krutynia chroni j. Krutyńskie i górny odcinek rzeki Krutyni oraz przyległe lasy liściaste i mieszane. Wzdłuż Krutynii prowadzi 2,5 km ścieżka. Spod siedziby Mazurskiego Parku Krajobrazowego należy udać się do stacji wodnej PTTK.

Dno Krutyni pokrywają liczne w tym miejscu **czzerwone kamienie**. Większość z nich pokryta jest plechami z czerwonych glonów, żyjących z czystych wodach. Rzeka zawdzięcza swoją nazwę licznym **meandrom**, charakterystycznym dla jej dolnego brzegu. Na drodze widoczne są liczne ślady **zgryzów bobrowych**. Od mostu do j. Krutyńskiego prowadzi brukowana droga z okresu, kiedy nad jeziorem stała restauracja „Murawa”.

## Szlak konny

**Mazurski pagórkowaty krajobraz, a zwłaszcza tereny południowe porośnięte Puszcą Piską idealnie nadają się do uprawiania turystyki konnej. Na terenach słabiej zaludnionych sieć dróg nie jest tak dobrze rozwinięta, a w lasach dominują drogi gruntowe. Na terenie Gminy Piecki znajduje się wiele stadnin, gdzie istnieje możliwość skorzystania z noclegu. W Puszczy Piskiej na większości dróg gruntowych obowiązuje zakaz poruszania się pojazdami silnikowymi.**

Powierzchnia puszczy wynosi ok. 100 tys. ha, czyli ok. 1000 km<sup>2</sup>. Na jej terenie znajduje się wiele jezior, które mają statut rezerwatów. Należą do nich m.in. Bełdany, Nidzkie, Jegocin, Warnołty i Mokre a także największe z nich Śniardwy. Przez obszar przepływają dwie główne rzeki – Krutynia i Pisa, a także wiele mniejszych rzeczek.

Oznakowany szlak turystyki konnej w Puszczy Piskiej biegnie drogami szutrowymi i niewielkimi odcinkami bruku, zwłaszcza u podnóży wzgórz. Liczy ok. 91 km. Oznakowany jest okrągłym znakiem z czarną sylwetką jeźdźcy z koniem. Szlak nie tworzy pętli, lecz oznaczone zostały drogi, które najlepiej nadają się dla konnych przejażdżek. Szlak został wytyczony głównie na terenie Gminy Piecki pomiędzy jeziorami: Wągiel, Majcz Wielki, Gardyńskim, Mokrym a rzeką Krutynią na wschodzie.

Puszcza Piska jest co prawda wykorzystywany gospodarczo, lecz zaledwie od ok. 200 lat. Do dzisiaj zachwyca bogactwem przyrody oraz pierwotną dzikością.



## Krutyńska Noc Świętojańska

**Jest to wydarzenie, które przyciąga mieszkańców i turystów nie tylko tajemniczością wierzeń, ale przede wszystkim pięknem scenerii. Impreza odbywa się na przepięknej rzece Krutynia, a jednym ze statych punktów jest wieczorny sptyw łodziami z pochodniami a nawet z pływającym ogniskiem. Na koniec organizowane jest wspólne ognisko przy muzyce szantowej.**

Noc Świętojańska obchodzona jest w wigilię imienin Jana, czyli z 23 na 24 czerwca. Święty Jan Chrzciciel, udzielał chrztu w rzece Jordan i dlatego patronuje zbiornikom wodnym. Zgodnie z tradycją to właśnie jego osoba sprawia, że w akwenach, jeziorach i rzekach można kąpać się bezpiecznie.

Organizatorem imprezy są mieszkańcy zrzeszeni w Stowarzyszeniu „Nasza Krutyń”. Wydarzenie to już na stałe wpisało się w kalendarz lokalnych imprez gminy Piecki. W programie zaplanowane są zazwyczaj m.in. występy zespołów muzycznych, konkurs na najładniejszy wianek świętojański. By poprawić szansę zwycięstwa, odbywają się otwarte warsztaty wicia wianków.



Krutyńska Noc Świętojańska



Sptyw łodziami



Połowę powierzchni Gminy Piecki zajmuje **Puszcza Piska**, jeden z największych kompleksów leśnych naszego kraju. Znaną miejscowością turystyczną jest **wieś Krutyń** z najstynniejszym polskim **szlakiem kajakowym rzeki Krutynia**. Puszcza jest terenem idealnie nadającym się do uprawiania turystyki aktywnej, nie tylko kajakarstwa. Wyznaczone są **szlaki piesze, konne i rowerowe**.

Przewodnik opisuje przebieg i atrakcje **szlaku rodzinnego nasypem kolejowym** z Mrągora przez Piecki do Krutyni. Jest to trasa turystyczna, zarówno dla rowerzystów jak i piechurów, o długości 22 km. Ze względu na płaski teren nasypu, nadaje się także dla niewprawionych rowerzystów na rodzinne przejażdżki z dziećmi.

### **Gmina Piecki**

11-710 Piecki, ul. Zwycięstwa 34  
[www.gminapiecki.pl](http://www.gminapiecki.pl)  
[gmina@piecki.com.pl](mailto:gmina@piecki.com.pl)

### **Gmina Mrągowo**

11-700 Mrągowo, ul. Królewiecka 60A  
[www.gminamragowo.pl](http://www.gminamragowo.pl)  
[poczta@gminamragowo.pl](mailto:poczta@gminamragowo.pl)

Zakład poligraficzno usługowo - handlowy J. Skrajnowski  
ISBN 978-83-967344-0-2

**autorzy tekstów:** Robert Wróbel, Krzysztof Wittbrodt  
**zdjęcia:** GOK w Pieckach, Robert Wróbel, Krzysztof Wittbrodt, Marcin Brzeziński, Hubert Sadownikow, Jarostaw Puszeko, Mateusz Kossakowski

zdj. str. 7 - 13: M. Zig (CC A-SA4.0), Miraceti (CC BY-SA 3.0), A. Rae (CC BY-SA 2.0), K. Wiśniewski (GNU), Luc Viatour (CC BY-SA 3.0), Aviceda (CC BY-SA 3.0), Francis C. Franklin (CC BY-SA-3.0, CC BY-SA 3.0), Aconcagua (GFDL, Cc-by-sa-3.0), Algirda (CC BY-SA 3.0), L. Lukasik (GFDL), S. Staszczuk (CC BY-SA 3.0), F. Franklin (CC BY-SA 4.0), M. Thyssen (GNU)



Unia Europejska



Zrealizowano w ramach projektu: RPO Warmia i Mazury na lata 2014 - 2020 „Zmniejszenie presji na gatunki i siedliska poprzez właściwe ukierunkowanie ruchu turystycznego na terenie gmin Piecki i Mrągowo”.